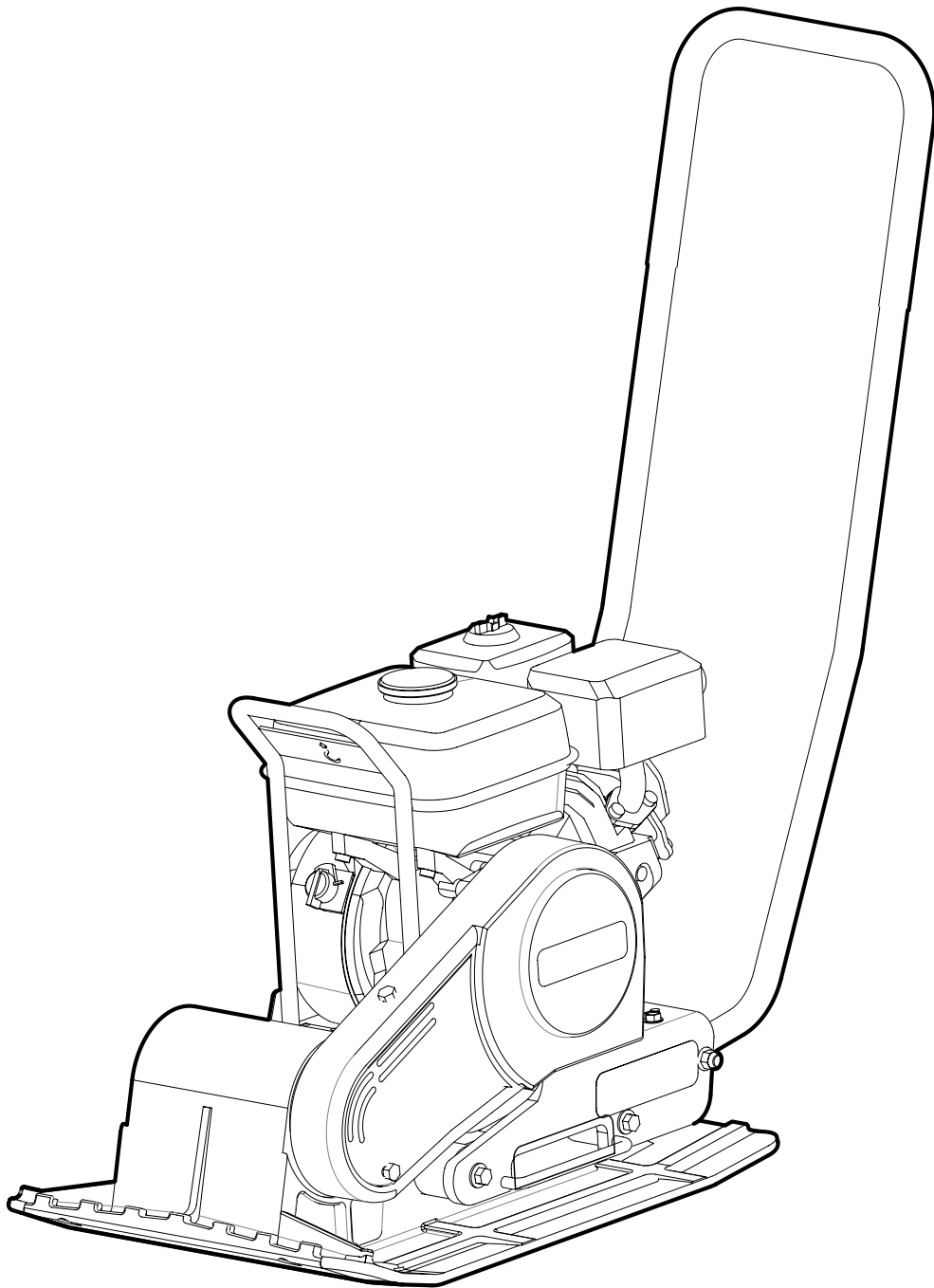

ALKUPERÄINEN OHJEKIRJA



KÄYTTÖ

SWEPAC F 80

Koneella tiivistetään soraa ja hiekkaa pienissä rakennustöissä, kuten valmistaessa alustaa betonikiville tai puutarhojen kivilaatoille. Koneen kompakti muotoilu mahdollistaa helpon pääsyn ahtaisiin paikkoihin.

SISÄLLYSLUETTELO

KÄYTTÖ	2
TURVALLISUUSOHJEET.....	3
KÄYTTÖ, VAROTOIMENPITEET.....	3
KULJETUS, VAROTOIMENPITEET.....	6
HUOLTO, VAROTOIMENPITEET.....	6
SÄILYTYS, VAROTOIMENPITEET.....	6
TURVALLISUUSOHJEET.....	7
STANDARDIT	7
MERKIT	8
TEKNISET TIEDOT.....	9
TOIMINTO.....	9
TEKNINEN KUVAUS.....	10
KÄYTTÖOHJEET.....	10
PÄIVITTÄISET TARKISTUKSET.....	11
ENNEN MOOTTORIN GX120 KÄYNNISTÄMISTÄ.....	12
KÄYNNISTÄMINEN.....	12
KÄYNNISTÄMISEN JÄLKEEN.....	12
SAMMUTUS.....	12
KULJETUS.....	13
HUOMAUTUKSET.....	14; 15; 16; 17; 18
EY-VAATIMUSTENMUKAISUUSVAKUUTUS.....	19

TURVALLISUUSOHJEET

Vakavien henkilövahinkojen ja kuolemanvaarojen välttämiseksi turvallisuus- ja käyttöohjeet on luettava ennen koneen asentamista, käyttöä, korjausta, ylläpitoa tai lisävarusteiden vaihtoa.

Turvallisuus- ja käyttöohjeet on oltava näkyvillä käyttökohteissa, ne on annettava työntekijöille ja on varmistettava, että kaikki henkilöt lukevat turvallisuus- ja käyttöohjeet ennen koneen käyttöä tai huoltoa.

Tämän lisäksi käyttäjän tai käyttäjän työnantajan on arvioitava koneen käyttöön liittyvät erityiset vaarat.

Koneen lisäohjeet ovat saatavilla valmistajan moottorin ohjekirjassa.

Henkilökohtaiset varotoimenpiteet ja pätevydet

Ainoastaan pätevät ja koulutetut henkilöt saavat käyttää ja ylläpitää konetta. Heidän on pystyttävä fyysisesti käsittelemään koneen suurta kokoa, painoa ja tehoa. Käytä aina tervettä järkeä ja hyvää harkintakykyä.

Henkilökohtaiset suojavarusteet

Käytä aina hyväksytyjä suojavarusteita. Käyttäjien ja kaikkien muiden työalueella olevien henkilöiden on käytettävä suojavarusteita, vähintään seuraavia:

- Suojakypärä
- Kuulonsuojaimet
- Iskunkestävät suojalasit sivusuojilla
- Hengityssuoja tarvittaessa
- Suojakäsineet
- Asianmukaiset suojajalkineet
- Asianmukaiset työhaalarit tai vastaavat suojavaatteet (eivät saa olla löysiä), jotka peittävät käsivarret ja jalat.

Huumausaineet, alkoholi tai lääkkeet

Huumausaineet, alkoholi tai lääkkeet voivat heikentää harkinta- ja keskittymiskykyä. Huono reagointikyky ja virheelliset arvioinnit voivat aiheuttaa vakavia henkilövahinkoja tai kuoleman.

Älä koskaan käytä konetta, kun olet väsynyt tai huumausainneiden, alkoholin tai lääkkeiden vaikutuksen alaisena.

KÄYTTÖ, VAROTOIMENPITEET

VAARA Räjähdyksvaara

Jos lämmin kone tai pakoputki pääsee kosketuksiin räjähdysalttiin aineisiin, seurauksena voi olla räjähdys. Kun konetta käytetään joillakin tietyillä materiaaleilla, kipinöitä voi syntyä ja seurauksena voi olla syttyminen. Räjähdykset voivat aiheuttaa vakavia henkilövahinkoja tai kuoleman.

Älä koskaan käytä konetta räjähdysalttiissa ympäristössä.

Älä koskaan käytä konetta syttyvien materiaalien, höyryjen tai pölyn lähellä.

Varmista, ettei olemassa ole piileviä kaasulähteitä tai räjähdysaineita.

Vältä kosketusta lämpimään pakoputkeen tai koneen alaosaan.

VAARA Tulipalovaara

Jos koneeseen syttyy tulipalo, seurauksena voi olla henkilövahinko.

Jos mahdollista, käytä ABE-luokan jauhesammutinta, käytä muutoin BE-tyyppin hiilidioksidisammutinta.

VAARA Polttoainevaara

Polttoaine on syttyvää ja polttoaineen höyryt voivat räjähtää syttyessä, jolloin seurauksena voi olla vakava henkilövahinko tai kuolema.

Suojaa iho polttoaineelta. Jos polttoainetta pääsee iholle, ota yhteyttä pätevään terveydenalan ammattilaiseen.

Älä koskaan poista täyttökorkkia tai täytä polttoainesäiliötä koneen ollessa kuuma.

Täytä polttoainesäiliö ulkona tai puhtaassa ja hyvin tuuletetussa paikassa, jossa ei tapahdu kipinöintiä tai avotulta. Täytä polttoainesäiliö vähintään kymmenen metrin (30 jalan) päässä koneen käyttöpaikasta.

Kierrä täyttökorkki hitaasti auki paineen poistamiseksi.

Älä koskaan täytä polttoainesäiliötä liian täyteen.

Varmista, että täyttökorkki on ruuvattu kiinni, kun konetta käytetään.

Vältä polttoaineen roiskumista koneeseen ja pyyhi roiskunut polttoaine pois.

Tarkista kone säännöllisesti polttoainevuotojen varalta. Älä koskaan käytä konetta, jos polttoainevuotoja esiintyy.

Älä koskaan käytä konetta kipinöivän materiaalin lähellä. Poista kaikki kuumat tai kipinöitä aiheuttavat laitteet ennen koneen käynnistämistä.

Älä koskaan tupakoi polttoainesäiliötä täyttyessä tai koneen käytön tai huollon aikana.

Säilytä polttoainetta ainoastaan säiliössä, joka on tarkoitettu ja hyväksytty siihen.

Käytetty polttoaine ja öljysäiliöt tulee kerätä talteen ja palauttaa jälleenmyyjälle.

Älä koskaan tarkista nesteuotoja sormillasi.

VAROITUS Odottamattomat liikkeet

Kone altistuu suurille kuormille käytön aikana. Jos kone rikkoutuu tai juuttuu kiinni, yllättävä ja odottamaton liike voi aiheuttaa henkilövahinkoja.

Tarkista kone aina ennen käyttöä. Älä koskaan käytä konetta, jos epäilet sen olevan vaurioitunut.

Varmista, että kahva on puhdas ja ettei siinä ole rasvaa tai öljyä.

Pidä jalat kaukana koneesta.

Älä koskaan istu koneen päällä.

Älä koskaan iske koneeseen tai väärinkäytä konetta.

Varmista tarkkaavaisuus ja keskity suoritettaviin toimenpiteisiin.

VAROITUS Pöly- ja höyryvaara

Koneen aikana muodostuneet tai levinneet pölyt ja/tai höyryt voivat aiheuttaa vakavia ja pysyviä hengitysongelmia, sairauksia tai muita henkilövahinkoja. Jotkin tiivistystyön aikana aiheutuvat pölyt ja höyryt sisältävät aineita, joiden tunnetaan aiheuttavan hengitystiesairauksia, syöpää, syntymävikoja tai muita lisääntymisongelmia.

Pöly ja höyry voivat olla näkymättömiä ilmassa, älä siis luota silmiisi, kun pyrit määrittämään ilmassa olevaa pöly- tai höyrymäärää. Vähennä pölylle ja höyryille altistumista seuraavasti:

Suorita työpaikkaa koskeva riskinarviointi. Riskinarvioinnissa on huomioitava koneen käytöstä aiheutuvat pölyt ja höyryt sekä olemassa olevan pölyn leviämisen mahdollisuus.

Käytä ja ylläpidä oikeaoppisesti hengityssuojia työnantajan ohjeiden sekä työterveys- ja turvallisuusmääräyksen mukaisesti. Hengityssuojien on oltava tehokkaita käsiteltävään aineeseen nähden (ja tarvittaessa vastaavan viranomaisen hyväksymiä).

Työskentele hyvin tuuletetulla alueella.

Jos koneessa on pakoputki, se tulee suunnata niin, että pölyn aiheuttama haitta pölyisessä ympäristössä vähenee.

Käytä ja ylläpidä konetta käyttö- ja turvallisuusohjeiden mukaisesti.

Käytä pestävää tai kertakäyttöistä suojavaatetusta työpaikalla. Käy suihkussa ja vaihda puhtaat vaatteet ennen työpaikalta poistumista, jotta oma ja muiden henkilöiden altistuminen pölylle ja höyryille minimoitaisiin ja ettei niitä kulkeutuisi autoihin, koteihin tai muille alueille.

Vältä syömästä, juomasta tai käyttämästä tupakkatuotteita alueilla, joissa on pölyä tai höyryä.

Pese kätesi ja kasvosi huolellisesti mahdollisimman pian altistumisalueelta poistumisen jälkeen ja aina ennen ruokailua, juomista, tupakkatuotteiden käyttämistä tai yhteydenottoa muihin henkilöihin.

Noudata kaikkia voimassa olevia lakeja ja määräyksiä, työturvallisuus ja -terveysmääräyksen mukaan lukien.

Osallistu ilman tarkkailuun, työnantajan tai kauppajärjestöjen järjestämiin lääkinnällisten kokeiden ohjelmiin ja terveys- ja turvallisuuskoulutusohjelmiin työterveys- ja -turvallisuusmääräyksen sekä suosituksien mukaisesti. Ota yhteyttä lääkäriin, joka tuntee työterveysasiat.

Tee yhteistyötä työnantajasi ja kauppaorganisaatioiden kanssa pölylle ja höyrylle altistumisen vähentämiseksi työpaikalla ja vaarojen minimoimiseksi. Tehokkaat terveys- ja turvallisuusohjelmat sekä -käytännöt tulee laatia ja toteuttaa työntekijöiden ja muiden suojelemiseksi haitalliselta altistumiselta pölylle ja höyryille terveys- ja turvallisuusalan ammattilaisten suosituksien mukaisesti. Ota yhteyttä asiantuntijoihin.

VAARA Pakokaasuvaara

Koneen polttomootorista tuleva pakokaasu sisältää myrkyllistä hiilimonoksidia sekä kemikaaleja, jotka aiheuttavat syöpää, syntymävikoja tai muita lisääntymisongelmia. Jos pakokaasuja hengitetään, seurauksena voi olla vakava henkilövahinko, sairaus tai kuolema.

Älä koskaan hengitä höyryjä.

Varmista hyvä tuuletus (ilmanpoisto tarvittaessa puhaltimella).

VAROITUS Sinkoavat esineet

Mahdolliset häiriöt työstökappaleessa, lisävarusteissa tai itse koneessa voivat aiheuttaa suurella nopeudella sinkoavia osia. Käytön aikana sirut tai muut kompaktin materiaalin hiukkaset voivat singota ja aiheuttaa henkilövahinkoja osuessaan käyttäjään tai muihin henkilöihin. Vaaran vähentäminen:

Käytä hyväksytyjä henkilökohtaisia suojavarusteita ja turvakypärää, mukaan lukien iskunkestäviä suojalaseja, joissa on sivusuojat.

Varmista, ettei työalueelle pääse valtuuttamattomia henkilöitä.

Pidä työalue siistinä välttämällä vieraita esineitä.

VAROITUS Kiertävien terien vaarat

Kädet ja jalat voivat jäädä kiinni kiertäviin teriin, kun kone on käynnissä. Tämä voi aiheuttaa henkilövahinkoja.

Älä koskaan aseta käsiä tai jalkoja suojarenkaan sisälle, kun kone on käynnissä

VAROITUS Liikettä koskevat vaarat

Kun konetta käytetään työtoimenpiteisiin, kädet, käsivarret, olkapäät, kaula tai muut kehonosat voivat rasittua.

Asetu miellyttävään asentoon ja säilytä hyvä jalansija, vältä epämiellyttäviä ja epätasapainoisia asentoja.

Muuta asentoa pitkien työtoimenpiteiden aikana rasituksen vähentämiseksi.

Jos oireita esiintyy jatkuvasti tai toistuvasti, ota yhteyttä pätevään terveydenalan asiantuntijaan.

VAROITUS Tärinävaarat

Koneen käyttäjä altistuu tärinälle koneen normaalin ja asianmukaisen käytön aikana. Säännöllinen ja tiheä altistuminen tärinälle voi aiheuttaa, edistää tai pahentaa käyttäjän sormissa, käsissä, ranteissa, käsivarsissa, olkapäissä ja/tai hermostossa ja verenkierron tai muissa kehonosissa olevia vammoja tai sairauksia. Näihin kuuluvat esimerkiksi invaliditeetin aiheuttavat ja/tai pysyvät vammat tai sairaudet, jotka kehittyvät viikkojen, kuukausien tai vuosien aikana. Vammoihin kuuluvat hengitysteiden, hermojärjestelmän, nivelten ja muiden rakenteiden vammat.

Käytä ja ylläpidä konetta näiden ohjeiden suosituksien mukaisesti liiallisen tärinän välttämiseksi.

Seuraavien ohjeiden avulla voidaan vähentää käyttäjän altistumista tärinälle:

Varmista, että konetta ylläpidetään oikeaoppisesti ja ettei se ole kulunut.

Lopeta koneen käyttö välittömästi, jos kone alkaa yllättäen täriseään voimakkaasti. Määritä ja poista lisääntyneen tärinän syy ennen käytön jatkamista.

Osallistu terveyden tarkkailemiseen ja valvomiseen, lääkinnällisiin kokeisiin ja työnantajan tarjoamiin koulutusohjelmiin, kun lainsäädäntö niin edellyttää.

Kylmissä olosuhteissa tulee käyttää lämmintä vaateetusta ja kädet on pidettävä lämpiminä ja kuivina.

Katso koneen ”Ääni- ja tärinätason ilmoitus”, mukaan lukien ilmoitetut tärinäarvot. Kyseiset tiedot ovat saatavilla sivulla 9.

VAROITUS Kiinni jäämistä koskevat vaarat

Kaulakorut, hiukset, käsineet ja vaatteet voivat jäädä kiinni koneen pyöriviin osiin. Seurauksena voi olla tukehtuminen, päänahan vahingoittuminen, viillot tai kuolema. Vaaran vähentämiseksi:

Älä koskaan tartu tai kosketa koneen kiertäviin osiin.

Vältä käyttämästä vaateista, kaulakoruja tai käsineitä, jotka voivat jäädä koneeseen kiinni.

Suojaa pitkät hiukset verkolla.

VAARA Sähkövaara

Kone on sähköeristetty. Jos kone pääsee kosketuksiin sähköön, seurauksena voivat olla vakavat henkilövahingot tai kuolema.

Älä koskaan käytä konetta sähköjohdon tai muun virtalähteen lähellä.

Varmista, että työalueella ei ole piilossa olevia johtoja tai muita virtalähteitä.

VAARA Piilevien kohteiden vaara

Piilevät johdot ja putket voivat aiheuttaa vakavia henkilövahinkoja käytön aikana.

Tarkista materiaalin koostumus ennen käyttöä.

Varo piileviä kaapeleita ja putkia, kuten sähköjohtoja, puhelinlinjoja, vesi-, kaasu- ja viemäriputkia,

Jos kone osuu piilevään kohteeseen, sammuta kone välittömästi.

Varmista, ettei vaaroja ole olemassa ennen jatkamista.

VAROITUS Odottamaton käynnistyminen

Koneen odottamaton käynnistyminen voi aiheuttaa henkilövahinkoja.

Pidä kädet kaukana käynnistys- ja pysäytyslaitteesta, kunnes olet valmis käynnistämään koneen.

Selvitä koneen sammutustapa hätätilanteessa.

VAROITUS Äänivaara

Suuret äänitasot voivat aiheuttaa pysyviä häiriöitä ja kuulon heikentymistä sekä muita ongelmia, kuten tinnitus (korvien soiminen, humina). Vaaran vähentäminen ja äänitason tarpeettoman nousun estäminen:

Näiden vaarojen ja asianmukaisten tarkistuksien suorittaminen on oleellisen tärkeää.

Käytä ja ylläpidä konetta näiden ohjeiden mukaisesti.

Jos koneessa on äänenvaimennin, tarkista, että se on paikoillaan ja hyvässä käyttökunnossa.

Käytä aina kuulonsuojaimia.

KULJETUS, VAROTOIMENPITEET**VAROITUS Kuormaus- ja purkuvaara**

Kun kone nostetaan nosturilla tai vastaavalla laitteella, seurauksena voi olla henkilövahinko.

Käytä merkittyjä nostokohtia.

Varmista, että kaikki nostolaitteet sopivat koneen painoon.

Älä koskaan jää koneen alle tai välittömään läheisyyteen.

HUOLTO, VAROTOIMENPITEET**VAROITUS Odottamaton käynnistysvaara**

Koneen huollon tai terien vaihdon aikana moottorissa voi tapahtua vastasytytys tai kone voi käynnistyä yllättäen. Tämä vaara koskee erityisesti kuumaa moottoria ja moottorin käynnistyskytkimen ollessa asennossa ON. Seurauksena voi olla vakava henkilövahinko.

Anna moottorin aina jäähtyä.

Sammuta moottori aina asettamalla virtakytkin asentoon OFF.

Poista aina sytytystulpan suojus.

VAROITUS Odottamaton käynnistysvaara

Koneeseen tehdyt mahdolliset muutokset voivat aiheuttaa henkilövahinkoja käyttäjälle tai muille.

Älä koskaan tee muutoksia koneeseen. Jos koneeseen tehdään muutoksia, takuu tai tuotevastuu ei korvaa vahinkoja.

Käytä aina alkuperäisiä osia, kytkentävälineitä ja lisävarusteita.

Vaihda vahingoittuneet osat välittömästi.

Vaihda kuluneet osat hyvissä ajoin.

HUOMIO Korkea lämpötila

Koneen pakoputki ja alaosa kuumenevat käytön aikana. Ne voivat aiheuttaa palovammoja.

Älä koskaan kosketa kuumaan koneeseen.

Älä koskaan kosketa koneen alaosaan sen ollessa kuuma.

Odota, kunnes moottori, pakoputki ja koneen alaosa ovat jäähtyneet ennen huoltotoimenpiteiden suorittamista.

SÄILYTYS, VAROTOIMENPITEET

Säilytä konetta turvallisessa, lukitussa paikassa lasten ulottumattomissa.

STANDARDIT**Äänitaso**

Mittaus standardin EN 500-4 Rev. 1:1998, liite C mukaisesti:

Mittauksen epävarmuus $\pm 0,5$ dB (A) 95 % mittauksista.

Seuraavat arvot raportoidaan direktiivin 2000/14/EY, liite VI ehtojen mukaisesti:

	F 80
Äänipainetaso käyttäjän paikalla, L _{pA}	90 dB (A)
Sallittu äänitehotaso, L _{WA}	108 dB (A)
Taattu äänitehotaso, L _{WA}	105 dB (A)

Koska äänipainetaso käyttäjän paikalla on yli 80 dB (A), kuulonsuojaimia on käytettävä käytön aikana!

Käden/käsivarren värinä

Tärykiihdytys mitattiin standardin ISO 5349 mukaisesti sorapinnalla käytettäessä. Mittausarvojen avulla laadittiin suurin päivittäinen altistumisaika säännöllisessä käytössä. Lisätietoa värinästä on saatavilla Ruotsin työviranomaisen määräyksistä AFS 2005:15, jotka ovat voimassa 1.7.2005 lähtien. Mittauksen epävarmuus $\pm 0,3$ m/s² 95 % mittauksista.

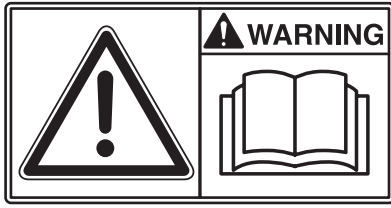
	F 80
Käden/käsivarren värinä, m/s ²	4,6
Suurin päivittäinen altistumisaika	2,4 h

Pakokaasupäästöt

F 80 täyttää EY-direktiivin 2002/88 Euro2 asettamat pakokaasupäästövaatimukset

MERKIT

Varoitusmerkit



Lue ohjekirja ja sen turvallisuusohjeet huolellisesti, jotta konetta käytettäisiin turvallisesti. Varmista, että ohjekirja on aina saatavilla.



Moottori, vaimennin: palovammojen tai henkilövahinkojen välttämiseksi moottorin kuumiin osiin ei saa koskettaa moottorin ollessa käynnissä tai kun konetta on käytetty vasta.

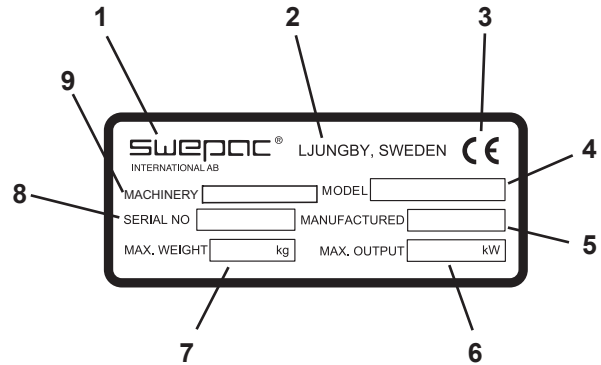


Hihnäkäyttö: Henkilövahinkojen ja vahinkojen välttämiseksi pidä kädet, työkalut ja muut esineet kaukana hihnasta koneen ollessa päällä. Katso ohjekirjan turvallisuusohjeet.



Koska äänipainetaso käyttäjän paikalla on yli 80 dB (A), kuulonsuojaimia tulee käyttää koneen käytön aikana kuulovaurioiden välttämiseksi.

Koneen merkit



1. Valmistaja
2. Valmistuspaikka, -maa
3. CE-merkki
4. Mallin nimi
5. Valmistusvuosi
6. Moottorin maksimiteho
7. Maksimipaino
8. Sarjanumero
9. Koneen tyyppi

TEKNISET TIEDOT**F 80**

Nettopaino.....	80 kg
Aluslevy, l x p	430 x 580 mm
Sallittu kaltevuus	18°
Nopeus	n. 25 m/min
Keskipakovoima	14 000N
Tärinän taajuus.....	93 Hz
Käyttömoottori.....	Honda GX 160
Moottorin teho	4,0 kW
Moottorin kierrosluku	3600 kierr./min
Polttoainesäiliö tilavuus	2,5 litraa
Polttoainetyyppi	Lyijytön bensiini tai alkylaatti

TOIMINTA

Kone koostuu aluslevystä, jossa on täryelementti ja aluslevystä vaimennettu yläosa.

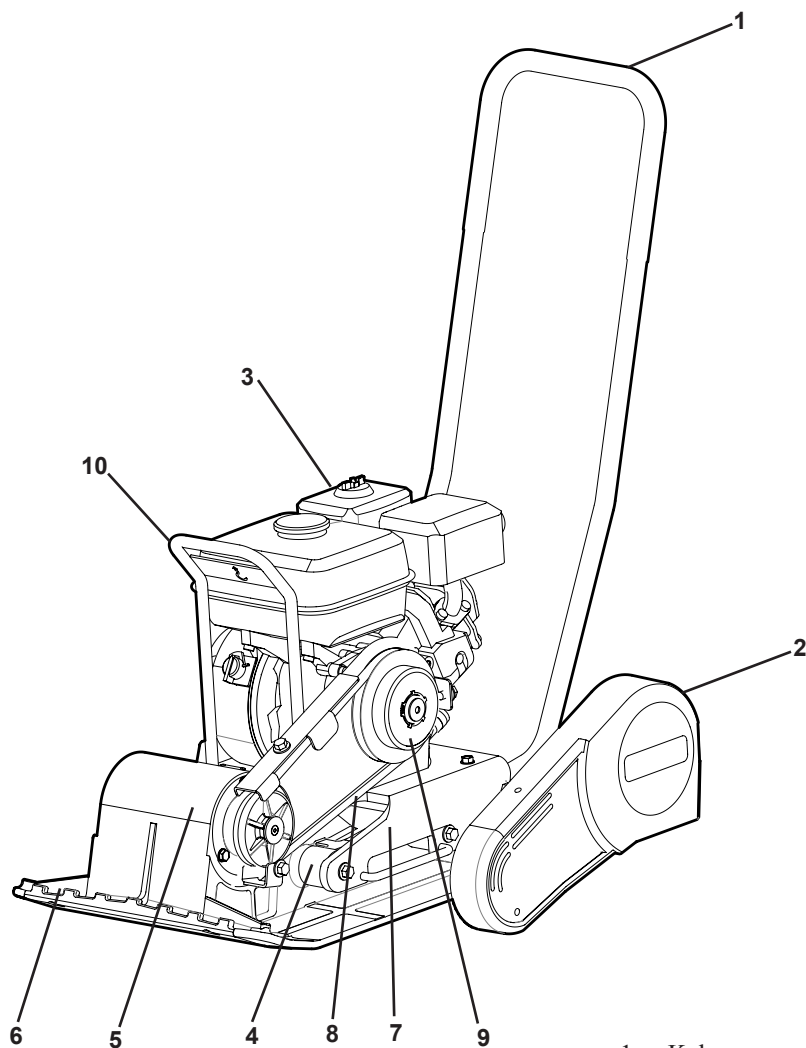
Bensiinimoottori välittää tehon täryelementtiin V-hihnan kautta.

Moottorissa on integroitu keskipakokytkin. Tärylevy liikkuu eteenpäin omalla teholla kiertosuunnan ja täryelementin asennon mukaisesti. Liikkuvat osat on suojattu hyvin suojalla, joka on valmistettu iskunkestävästä ABS:sta.

POLTTOAINE- JA ÖLJYSUOSITUKSET

Polttoaine	Lyijytön bensiini tai alkylaatti
Moottoriöljy	SAE10W-30
Moottoriöljyn vaihto: ensimmäinen vaihto 20 käyttötunnin jälkeen, sen jälkeen 100 käyttötunnin välein	

TEKNINEN KUVAUS



1. Kahva
2. Suojakansi
3. Bensiniinimoottori
4. Kumivaimennin
5. Täryelementti
6. Aluslevy
7. Moottorilevy
8. Kiilahihna
9. Keskipakokytkin
10. Nostorengas

KÄYTTÖOHJEET

Koneen täryelementit käynnistyvät, kun kaasutusta lisätään. Paras teho saavutetaan moottorin täydellä kierrosluvulla. Moottoria ei saa käyttää muulla kuin tyhjäkäynnillä, muutoin kytkin voi luisua, mikä aiheuttaa ennen aikaista kulumista. Sen kompaktin muotoilun ja kevyen painon ansiosta konetta on helppo ohjata. Aluslevyn muotoilu mahdollistaa koneen vetämisen taaksepäin häiritsemättä tuettua pintaa. Koneen täryelementte pysähtyy, kun kaasutus kytketään tyhjäkäynnille.

Kone on tarkoitettu vain ulkokäyttöön. Käytä konetta päivänvalossa tai muussa asianmukaisessa valaistuksessa. Maaperän on oltava aina märkää tai luonnollisen kosteaa. Mitään muuta käyttöä ei suositella.

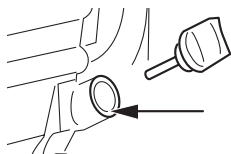
PÄIVITTÄISET TARKISTUKSET

Polttoaineen tarkistaminen

Tarkista, että säiliössä on polttoainetta. Täytä tarvittaessa.

Moottoriöljyn tason tarkistaminen

Tarkista kampikammion öljytaso joka päivä. Öljytason on oltava täyttöaukon reunan kohdalla, kun kone on tasaisella alustalla.



Ilmansuodattimen tarkistaminen

Ilmansuodatin tulee tarkistaa vähintään kerran työviikon aikana. Pölyisissä olosuhteissa työskennellessä suodatin tulee tarkistaa päivittäin.

1. Paperiosa
2. Vaahtomuoviosa

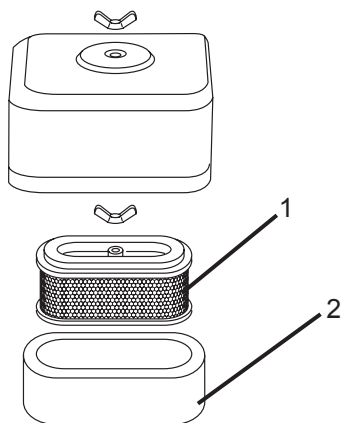
Ilmansuodattimen puhdistus

1. Poista vaahtomuoviosa sekä paperiosa ja tarkista ne vaurioiden varalta. Vaihda vaurioituneet osat.
2. Pese vaahtomuoviosa nesteellä, jonka leimahduspiste on korkea, ja anna sen kuivua hyvin. Kostuta moottoriöljyyn ja purista kuivaksi.
3. Iske paperiosa kovaa kohdetta vasten muutaman kerran mahdollisen lian irrottamiseksi.

Öljy-/polttoainevuoto

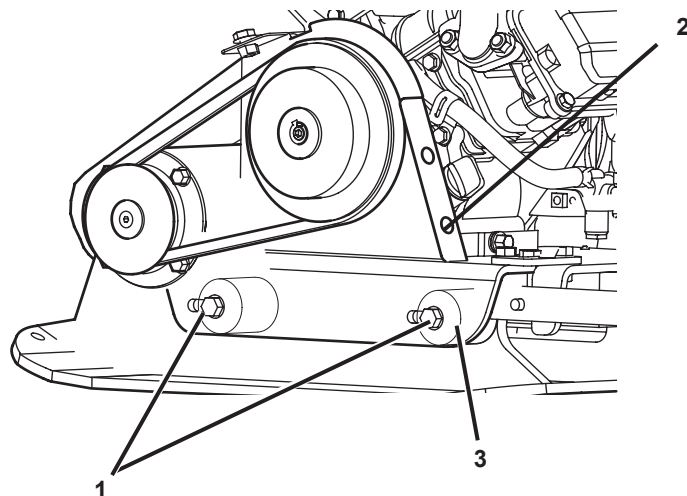
Tarkista päivittäin, ettei moottorissa ole öljy- tai polttoainevuotoja. Jos vuotoja havaitaan, konetta ei saa käyttää, ennen kuin vika on korjattu.

Katso myös erilliset moottorin ohjeet!



Kiilahihnakäyttö

Tarkista kiilahihnan jännite ja kunto säännöllisesti.



V-hinnan kireyden säätö

Löysää ruuveja (1), jotka pitävät moottorilevyn paikoillaan. Löysää ruuveja (2), jotka pitävät suojan paikoillaan. Poista suoja.

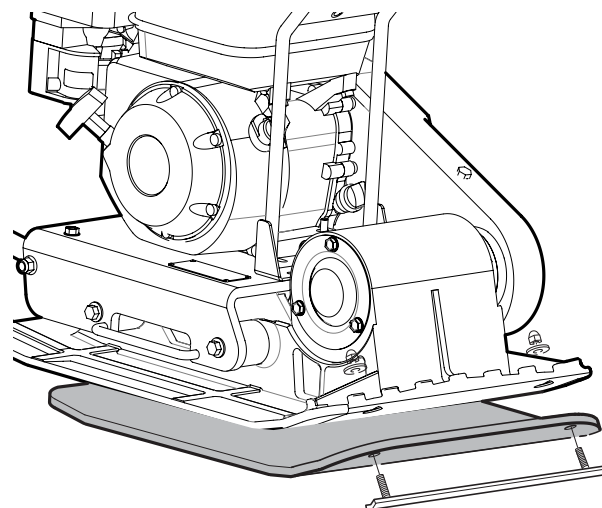
Kiristä kiilahihna vetämällä moottorilevyn sivussa olevasta kahvasta.

Kiristä ruuvit.

Asenna suoja takaisin.

Kumivaimentimet

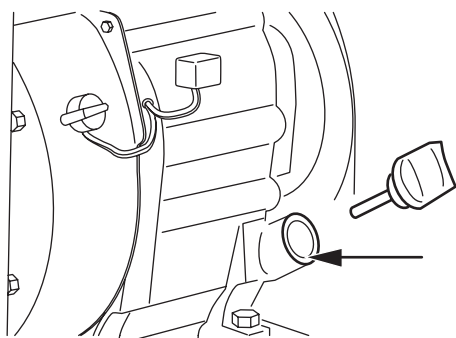
Tarkista kumivaimentimien (3) kunto säännöllisesti. Vaihda vaurioituneet vaimentimet.



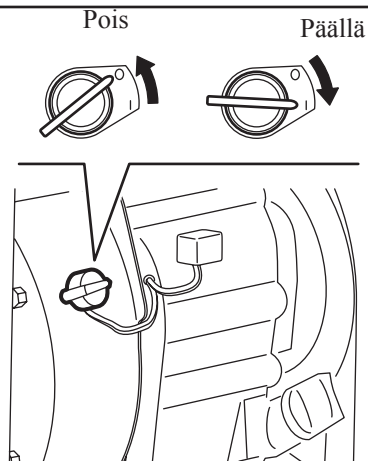
Polyuretaanialusta

Polyuretaanialustaa käytetään kivilaattojen asennuksessa kivien ja maalinkkerin varalta.

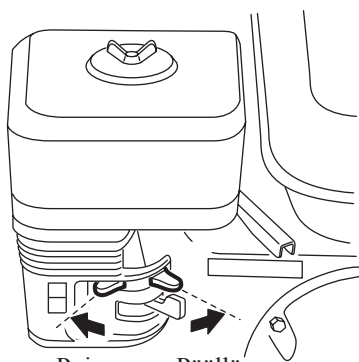
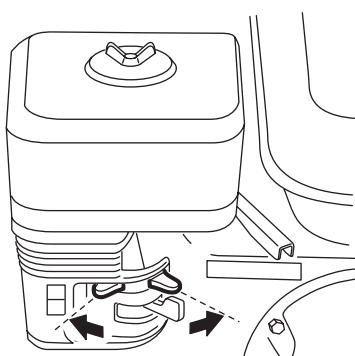
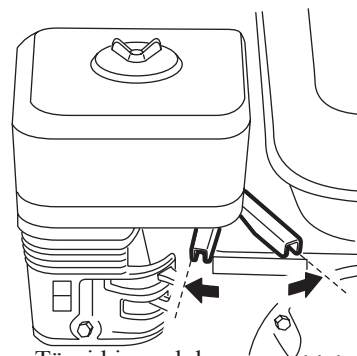
Huomaa! Valinnat



Öljytaso



Moottorin virtakytkin

Polttoainehana
Pois PäälläAktiivinen Ei aktiivinen
HanaTäysi kierrosluku Tyhjäkäynti
Kaasuvipu

ENNEN MOOTTORIN KÄYNNISTÄMISTÄ

Katso päivittäiset tarkistukset sivulta 8.

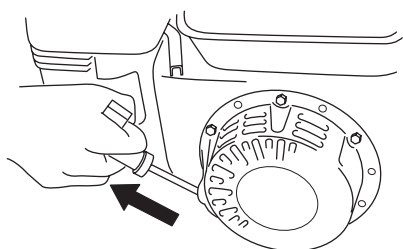
KÄYNNISTÄMINEN

Aseta moottorin virtakytkin asentoon "päällä". Avaa polttoaineen nosturi.

Tarkista, että vipu on tyhjäkäynnin kohdalla.

Avaa hana. Jos moottorin on kylmä, avaa hana kokonaan. Älä käytä hanaa, jos moottori on lämmin tai jos ilman lämpötila on suuri.

Aloita vetämällä käynnistyskahvasta. Vedä sitä ensin, kunnes mekanismi kytkeytyy. Vedä sitä sitten kovaa ja nopeasti.



KÄYNNISTÄMISEN JÄLKEEN

Kytke kaasuvipu tyhjäkäynnille.

Avaa hana asteittain.

Lämmitä moottoria noin 1-5 minuutin ajan.

SAMMUTUS

Kytke moottori tyhjäkäynnille anna sen käydä muutaman minuutin ajan.

Aseta moottorin virtakytkin asentoon "pois".

Sulje polttoaineen nosturi.

KULJETUS

Kahva on helppo poistaa ilman työkaluja, kone voidaan kuljettaa tavallisen auton tavaratilassa.

Nostaminen käsin

Irrota kahva painamalla sitä eteenpäin ja vetämällä akselit irralleen, jotta kiinnityskielekkeet irtoavat.

Siirrä kahvaa hieman edestakaisin sivusuunnassa, jotta kahva irtoaa.

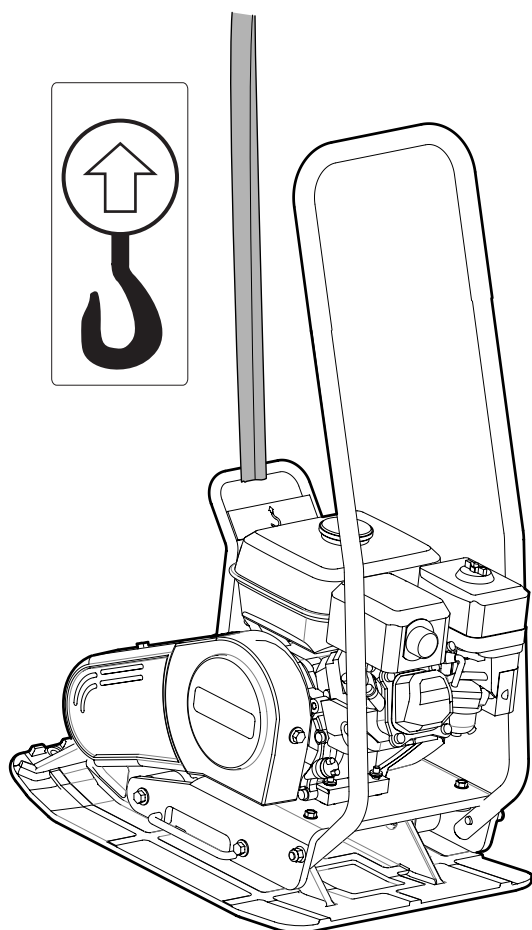
Huomio! Koneen nostaminen vaatii vähintään 2 henkilöä!

Nosta takana olevan kahvan avulla ja koneen etureunaa käyttäen.

Nostaminen nosturilla

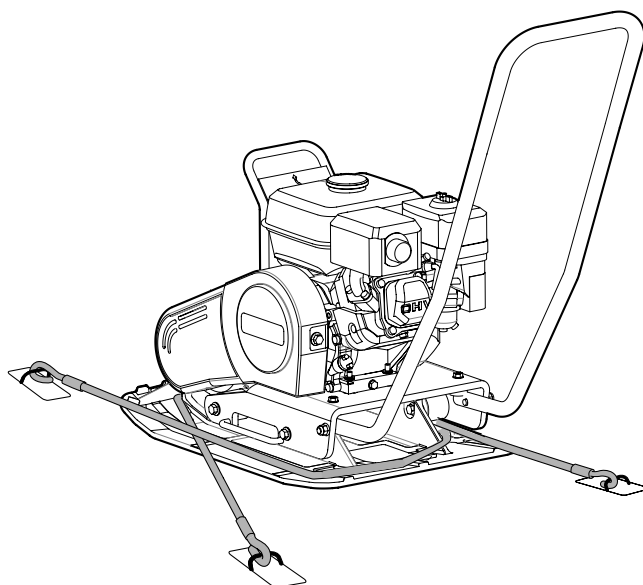
Kallista kahvaa eteenpäin.

Asenna nostohihna nostorenkaaseen ja kierrä nostohihna kahvan akselien väliin, katso kuva alla.



Kuljetuksen lukitus

Kiinnitä kone hihnoilla kuvan mukaisesti kuljetuksen aikana. Huomaa! Kiinnitä kone aluslevystä, älä kiinnitä sitä kumipehmusteisesta yläosasta.



HUOMAUTUKSET

HUOMAUTUKSET

HUOMAUTUKSET

HUOMAUTUKSET

HUOMAUTUKSET



EY-VAATIMUSTENMUKAISUUSVAKUUTUS

Valmistaja

Swepac AB
Blockvägen 3
34132 Ljungby

1. Katgoria: Tärylevy

2. Tyypri: F80

3. Moottorin teho: F80 4,0 kW

Tuote täyttää seuraavien direktiivien vaatimukset:

2006 / 42 / EY

2000 / 14 / EY

2004 / 108 / EY

EN 500-1

EN 500-4

Tekniset asiakirjat saatavilla:

Swepac AB, Blockvägen 3 SE-34132 Ljungby
Tomas Johansson / Tuotesuunnittelija

SWEPAC

SWEPAC AB

Osoite **Blockvägen 3, 341 32 Ljungby, Ruotsi**, puhelin: **+46 (0)372-156 00**, faksi: **+46 (0)372-837 41**, sähköposti: **mail@swepac.se**,

Internet **www.swepac.se**