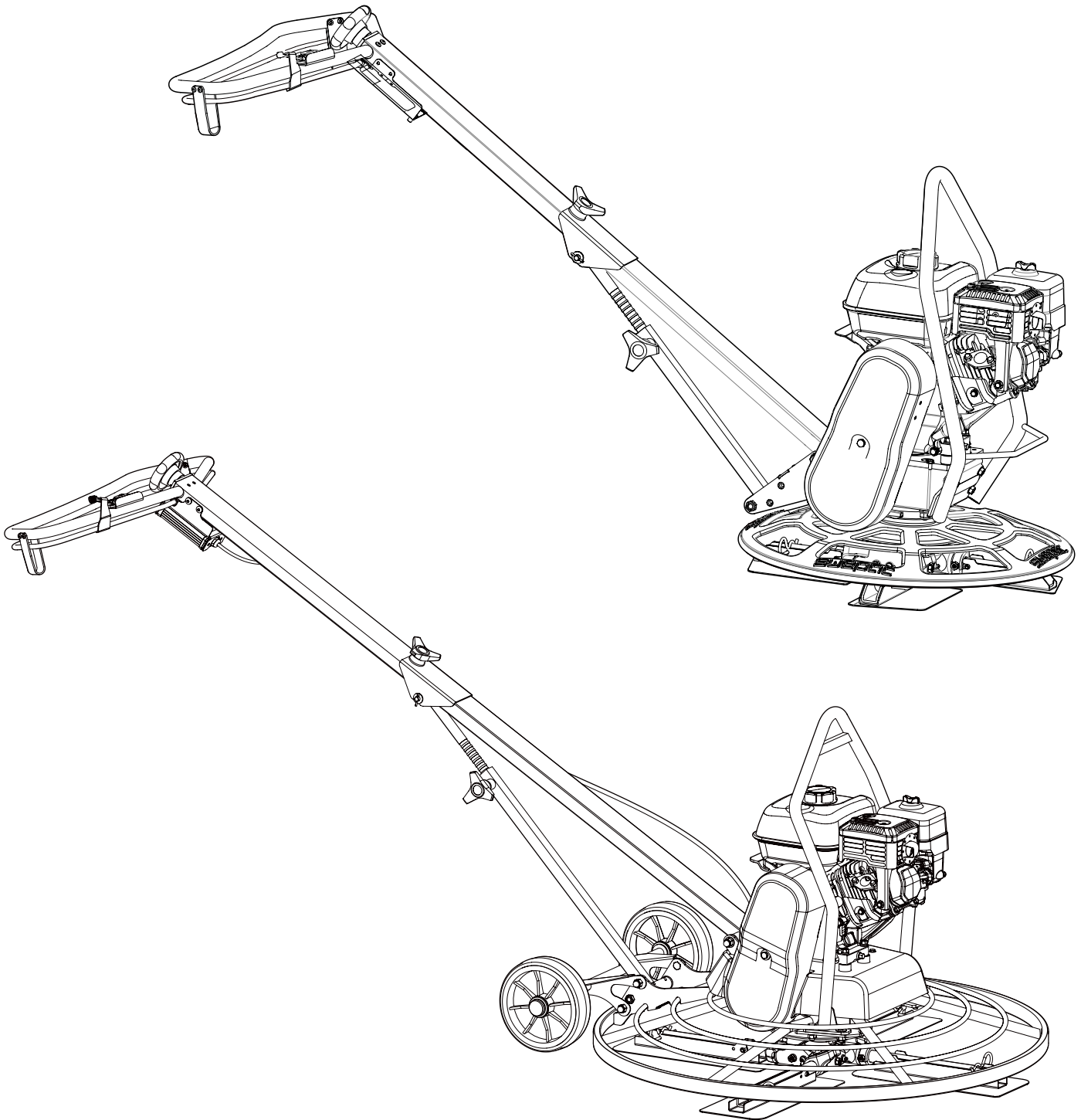


SWEPAC

TR 600P
TR 750P
TR 950P
TR 1150P

ALKUPERÄINEN OHJEKIRJA



SISÄLLYSLUETTELO

TURVALLISUUSOHJEET.....	3
KÄYTTÖ, VAROTOIMENPITEET.....	3, 4, 5, 6
KULJETUS, VAROTOIMENPITEET.....	6
HUOLTO, VAROTOIMENPITEET.....	6
TEKNISET TIEDOT.....	7
KUVAUS.....	8
MERKIT.....	9
MOOTTORIN KUVAUS.....	10
PÄIVITTÄISET TARKISTUKSET.....	10
SÄÄNNÖLLISET TARKISTUKSET.....	10
KÄYNNISTÄMINEN JA SAMMUTTAMINEN.....	11
KÄYTTÖ.....	11, 12, 13
HUOLTO JA YLLÄPITO.....	13
NOSTO JA KULJETUS.....	14
MITAT.....	15
VIANMÄÄRITYS.....	16
SÄILYTYS JA HÄVITYS.....	17
HUOMAUTUKSET.....	18
EY-VAATIMUSTENMUKAISUUSVAKUUTUS.....	19

TURVALLISUUSOHJEET

Vakavien henkilövahinkojen ja kuolemanvaarojen välttämiseksi turvallisuus- ja käyttöohjeet on luettava ennen koneen asentamista, käyttöä, korjausta, ylläpitoa tai lisävarusteiden vaihtoa.

Turvallisuus- ja käyttöohjeet on oltava näkyvillä käyttökohteissa, ne on annettava työntekijöille ja on varmistettava, että kaikki henkilöt lukevat turvallisuus- ja käyttöohjeet ennen koneen käyttöä tai huoltoa.

Tämän lisäksi käyttäjän tai käyttäjän työnantajan on arvioitava koneen käyttöön liittyvät erityiset vaarat.

Koneen lisäohjeet ovat saatavilla valmistajan moottorin ohjekirjassa.

Henkilökohtaiset varotoimenpiteet ja pätevyudet

Ainoastaan pätevät ja koulutetut henkilöt saavat käyttää ja ylläpitää konetta. Heidän on pystyttävä fyysisesti käsittelemään koneen suurta kokoa, painoa ja tehoa. Käytä aina tervettä järkeä ja hyvää harkintakykyä.

Henkilökohtaiset suojavarusteet

Käytä aina hyväksytyjä suojavarusteita. Käyttäjien ja kaikkien muiden työalueella olevien henkilöiden on käytettävä suojavarusteita, vähintään seuraavia:

- Suojakypärä
- Kuulonsuojaimet
- Iskunkestävät suojalasit sivusuojilla
- Hengityssuoja tarvittaessa
- Suojakäsineet
- Asianmukaiset suojajalkineet
- Asianmukaiset työhaalarit tai vastaavat suojavaatteet (eivät saa olla löysiä), jotka peittävät käsivarret ja jalat.

Huumausaineet, alkoholi tai lääkkeet

Huumausaineet, alkoholi tai lääkkeet voivat heikentää harkinta- ja keskittymiskykyä. Huono reagointikyky ja virheelliset arvioinnit voivat aiheuttaa vakavia henkilövahinkoja tai kuoleman.

Älä koskaan käytä konetta, kun olet väsynyt tai huumausaineiden, alkoholin tai lääkkeiden vaikutuksen alaisena.

KÄYTTÖ, VAROTOIMENPITEET

VAARA Räjähdyksivaara

Jos lämmin kone tai pakoputki pääsee kosketuksiin räjähdysalttiisiin aineisiin, seurauksena voi olla räjähdys. Kun konetta käytetään joillakin tietyillä materiaaleilla, kipinöitä voi syntyä ja seurauksena voi olla syttyminen. Räjähdykset voivat aiheuttaa vakavia henkilövahinkoja tai kuoleman.

Älä koskaan käytä konetta räjähdysalttiissa ympäristössä.

Älä koskaan käytä konetta syttyvien materiaalien, höyryjen tai pölyn lähellä.

Varmista, ettei olemassa ole piileviä kaasulähteitä tai räjähdysaineita.

Vältä kosketusta lämpimään pakoputkeen tai koneen alaosaan.

VAARA Tulipalovaara

Jos koneeseen syttyy tulipalo, seurauksena voi olla henkilövahinko.

Jos mahdollista, käytä ABE-luokan jauhesammutinta, käytä muutoin BE-tyypin hiilidioksidisammutinta.

VAARA Polttoainevaara

Polttoaine on syttyvää ja polttoaineen höyryt voivat räjähtää syttyessä, jolloin seurauksena voi olla vakava henkilövahinko tai kuolema.

Suojaa iho polttoaineelta. Jos polttoainetta pääsee iholle, ota yhteyttä pätevään terveydenalan ammattilaiseen.

Älä koskaan poista täyttökorkkia tai täytä polttoainesäiliötä koneen ollessa kuuma.

Täytä polttoainesäiliö ulkona tai puhtaassa ja hyvin tuuletetussa paikassa, jossa ei tapahdu kipinointia tai avotulta. Täytä polttoainesäiliö vähintään kymmenen metrin (30 jalan) päässä koneen käyttöpaikasta.

Kierrä täyttökorkki hitaasti auki paineen poistamiseksi.

Älä koskaan täytä polttoainesäiliötä liian täyteen.

Varmista, että täyttökorkki on ruuvattu kiinni, kun konetta käytetään.

Vältä polttoaineen roiskumista koneeseen ja pyyhi roiskunut polttoaine pois.

Tarkista kone säännöllisesti polttoainevuotojen varalta. Älä koskaan käytä konetta, jos polttoainevuotoja esiintyy.

Älä koskaan käytä konetta kipinöivän materiaalin lähellä. Poista kaikki kuumat tai kipinöitä aiheuttavat laitteet ennen koneen käynnistämistä.

Älä koskaan tupakoi polttoainesäiliötä täyttyessä tai koneen käytön tai huollon aikana.

Säilytä polttoainetta ainoastaan säiliössä, joka on tarkoitettu ja hyväksytty siihen.

Käytetty polttoaine ja öljysäiliöt tulee kerätä talteen ja palauttaa jälleenmyyjälle.

Älä koskaan tarkista nestevuotoja sormillasi.

VAROITUS Odottamattomat liikkeet

Kone altistuu suurille kuormille käytön aikana. Jos kone rikkoutuu tai juuttuu kiinni, yllättävä ja odottamaton liike voi aiheuttaa henkilövahinkoja.

Tarkista kone aina ennen käyttöä. Älä koskaan käytä konetta, jos epäilet sen olevan vaurioitunut.

Varmista, että kahva on puhdas ja ettei siinä ole rasvaa tai öljyä.

Pidä jalat kaukana koneesta.

Älä koskaan istu koneen päällä.

Älä koskaan iske koneeseen tai väärinkäytä konetta.

Varmista tarkkaavaisuus ja keskity suoritettaviin toimenpiteisiin.

VAROITUS Pöly- ja höyryvaara

Koneen aikana muodostuneet tai levinneet pölyt ja/tai höyryt voivat aiheuttaa vakavia ja pysyviä hengitystieongelmia, sairauksia tai muita henkilövahinkoja. Jotkin tiivistystyön aikana aiheutuvat pölyt ja höyryt sisältävät aineita, joiden tunnetaan aiheuttavan hengitystiesairauksia, syöpää, syntymävikoja tai muita lisääntymisongelmia.

Pöly ja höyry voivat olla näkymättömiä ilmassa, älä siis luota silmiisi, kun pyrit määrittämään ilmassa olevaa pöly- tai höyrymäärää. Vähennä pölylle ja höyryille altistumista seuraavasti:

Suorita työpaikkaa koskeva riskinarviointi. Riskinarvioinnissa on huomioitava koneen käytöstä aiheutuvat pölyt ja höyryt sekä olemassa olevan pölyn leviämisen mahdollisuus.

Käytä ja ylläpidä oikeaoppisesti hengityssuojia työnantajan ohjeiden sekä työterveys- ja turvallisuusmääräyksien mukaisesti. Hengityssuojien on oltava tehokkaita käsiteltävään aineeseen nähden (ja tarvittaessa vastaavan viranomaisen hyväksymiä).

Työskentele hyvin tuuletetulla alueella.

Jos koneessa on pakoputki, se tulee suunnata niin, että pölyn aiheuttama haitta pölyisessä ympäristössä vähenee.

Käytä ja ylläpidä konetta käyttö- ja turvallisuusohjeiden mukaisesti.

Käytä pestävää tai kertakäyttöistä suojavaatetusta työpaikalla. Käy suihkussa ja vaihda puhtaat vaatteet ennen työpaikalta poistumista, jotta oma ja muiden henkilöiden altistuminen pölylle ja höyryille minimoitaisiin ja ettei niitä kulkeutuisi autoihin, koteihin tai muille alueille.

Vältä syömästä, juomasta tai käyttämästä tupakkatuotteita alueilla, joissa on pölyä tai höyryä.

Pese kätesi ja kasvosi huolellisesti mahdollisimman pian altistumisalueelta poistumisen jälkeen ja aina ennen ruokailua, juomista, tupakkatuotteiden käyttämistä tai yhteydenottoa muihin henkilöihin.

Noudata kaikkia voimassa olevia lakeja ja määräyksiä, työturvallisuus ja -terveysmääräyksen mukaan lukien.

Osallistu ilman tarkkailuun, työnantajan tai kaupparjestöjen järjestämiin lääkinnällisten kokeiden ohjelmiin ja terveys- ja turvallisuuskoulutusohjelmiin työterveys- ja -turvallisuusmääräyksien sekä suosituksien mukaisesti. Ota yhteyttä lääkäriin, joka tuntee työterveysasiat.

Tee yhteistyötä työnantajasi ja kauppaorganisaatioiden kanssa pölylle ja höyrylle altistumisen vähentämiseksi työpaikalla ja vaarojen minimoimiseksi. Tehokkaat terveys- ja turvallisuusohjelmat sekä -käytännöt tulee laatia ja toteuttaa työntekijöiden ja muiden suojelemiseksi haitalliselta altistumiselta pölylle ja höyryille terveys- ja turvallisuusalan ammattilaisten suosituksien mukaisesti. Ota yhteyttä asiantuntijoihin.

VAARA Pakokaasuvaara

Koneen polttomoottorista tuleva pakokaasu sisältää myrkyllistä hiilimonoksidia sekä kemikaaleja, jotka aiheuttavat syöpää, syntymävikoja tai muita lisääntymisongelmia. Jos pakokaasu hengitetään, seurauksena voi olla vakava henkilövahinko, sairaus tai kuolema.

Älä koskaan hengitä höyryjä.

Varmista hyvä tuuletus (ilmanpoisto tarvittaessa puhaltimella).

VAROITUS Sinkoavat esineet

Mahdolliset häiriöt työstökappaleessa, lisävarusteissa tai itse koneessa voivat aiheuttaa suurella nopeudella sinkoavia osia. Käytön aikana sirut tai muut kompaktin materiaalin hiukkaset voivat singota ja aiheuttaa henkilövahinkoja osuessaan käyttäjään tai muihin henkilöihin. Vaaran vähentäminen:

Käytä hyväksytyjä henkilökohtaisia suojavarusteita ja turvakypärää, mukaan lukien iskunkestäviä suoja-laseja, joissa on sivusuojat.

Varmista, ettei työalueelle pääse valtuuttamattomia henkilöitä.

Pidä työalue siistinä välttäen vieraita esineitä.

VAROITUS Kiertävien terien vaarat

Kädet ja jalat voivat jäädä kiinni kiertäviin teriin, kun kone on käynnissä. Tämä voi aiheuttaa henkilövahinkoja.

Älä koskaan aseta käsiä tai jalkoja suojarenkain sisälle, kun kone on käynnissä

VAROITUS Liikettä koskevat vaarat

Kun konetta käytetään työtoimenpiteisiin, kädet, käsivarret, olkapäät, kaula tai muut kehonosat voivat rasittua.

Asetu miellyttävään asentoon ja säilytä hyvä jalansija, vältä epämiellyttäviä ja epätasapainoisia asentoja.

Muuta asentoa pitkien työtoimenpiteiden aikana rasituksen vähentämiseksi.

Jos oireita esiintyy jatkuvasti tai toistuvasti, ota yhteyttä pätevään terveydenalan asiantuntijaan.

VAROITUS Tärinävaarat

Koneen käyttäjä altistuu tärinälle koneen normaalin ja asianmukaisen käytön aikana. Säännöllinen ja tiheä altistuminen tärinälle voi aiheuttaa, edistää tai pahentaa käyttäjän sormissa, käsissä, ranteissa, käsivarsissa, olkapäissä ja/tai hermostossa ja verenkierrossa tai muissa kehonosissa olevia vammoja tai sairauksia. Näihin kuuluvat esimerkiksi invaliditeetin aiheuttavat ja/tai pysyvät vammat tai sairaudet, jotka kehittyvät viikkojen, kuukausien tai vuosien aikana. Vammoihin kuuluvat hengitysteiden, hermojärjestelmän, nivelten ja muiden rakenteiden vammat.

Käytä ja ylläpidä konetta näiden ohjeiden suosituksien mukaisesti liiallisen tärinän välttämiseksi.

Seuraavien ohjeiden avulla voidaan vähentää käyttäjän altistumista tärinälle:

Varmista, että konetta ylläpidetään oikeaoppisesti ja ettei se ole kulunut.

Lopeta koneen käyttö välittömästi, jos kone alkaa yllättäen täriseämään voimakkaasti. Määritä ja poista lisääntyneen tärinän syy ennen käytön jatkamista.

Osallistu terveyden tarkkailemiseen ja valvomiseen, lääkinnällisiin kokeisiin ja työnantajan tarjoamiin koulutusohjelmiin, kun lainsäädäntö niin edellyttää.

Kylmissä olosuhteissa tulee käyttää lämmintä vaatetusta ja kädet on pidettävä lämpiminä ja kuivina.

Katso koneen ”Ääni- ja tärinätason ilmoitus”, mukaan lukien ilmoitetut tärinäarvot. Kyseiset tiedot ovat saatavilla sivulla 9.

VAROITUS Kiinni jäämistä koskevat vaarat

Kaulakorut, hiukset, käsineet ja vaatteet voivat jäädä kiinni koneen pyöriin osiin. Seurauksena voi olla tukehtuminen, päänahan vahingoittuminen, viillot tai kuolema. Vaaran vähentämiseksi:

Älä koskaan tartu tai kosketa koneen kiertäviin osiin.

Vältä käyttämästä vaatetusta, kaulakoruja tai käsineitä, jotka voivat jäädä koneeseen kiinni.

Suojaa pitkät hiukset verkolla.

VAARA Sähkövaara

Kone on sähköeristetty. Jos kone pääsee kosketuksiin sähköön, seurauksena voivat olla vakavat henkilövahingot tai kuolema.

Älä koskaan käytä konetta sähköjohdon tai muun virtalähteen lähellä.

Varmista, että työalueella ei ole piilossa olevia johdot ja muita virtalähteitä.

VAARA Piilevien kohteiden vaara

Piilevät johdot ja putket voivat aiheuttaa vakavia henkilövahinkoja käytön aikana.

Tarkista materiaalin koostumus ennen käyttöä.

Varo piileviä kaapeleita ja putkia, kuten sähköjohtoja, puhelinlinjoja, vesi-, kaas- ja viemäriputkia,

Jos kone osuu piilevään kohteeseen, sammuta kone välittömästi.

Varmista, ettei vaaroja ole olemassa ennen jatkamista.

VAROITUS Odottamaton käynnistyminen

Koneen odottamaton käynnistyminen voi aiheuttaa henkilövahinkoja.

Pidä kädet kaukana käynnistys- ja pysäytyslaitteesta, kunnes olet valmis käynnistämään koneen.

Selvitä koneen sammutustapa hätätilanteessa.

VAROITUS Äänivaara

Suuret äänitasot voivat aiheuttaa pysyviä häiriöitä ja kuulon heikentymistä sekä muita ongelmia, kuten tinnitus (korvien soiminen, humina). Vaaran vähentämisen ja äänitason tarpeettoman nousun estäminen:

Näiden vaarojen ja asianmukaisten tarkistuksien suorittaminen on oleellisen tärkeää.

Käytä ja ylläpidä konetta näiden ohjeiden mukaisesti.

Jos koneessa on äänenvaimennin, tarkista, että se on paikoillaan ja hyvässä käyttökunnossa.

Käytä aina kuulonsuojaimia.

KULJETUS, VAROTOIMENPITEET**VAROITUS Kuormaus- ja purkuvaara**

Kun kone nostetaan nosturilla tai vastaavalla laitteella, seurauksena voi olla henkilövahinko.

Käytä merkittyjä nostokohtia.

Varmista, että kaikki nostolaitteet sopivat koneen painoon.

Älä koskaan jää koneen alle tai välittömään läheisyyteen.

HUOLTO, VAROTOIMENPITEET**VAROITUS Odottamaton käynnistysvaara**

Koneen huollon tai terien vaihdon aikana moottorissa voi tapahtua vastasytytys tai kone voi käynnistyä yllättäen. Tämä vaara koskee erityisesti kuumaa moottoria ja moottorin käynnistyskytkimen ollessa asennossa ON. Seurauksena voi olla vakava henkilövahinko.

Anna moottorin aina jäähtyä.

Sammuta moottori aina asettamalla virtakytkin asentoon OFF.

Poista aina sytytystulpan suojus.

VAROITUS Odottamaton käynnistysvaara

Koneeseen tehdyt mahdolliset muutokset voivat aiheuttaa henkilövahinkoja käyttäjälle tai muille.

Älä koskaan tee muutoksia koneeseen. Jos koneeseen tehdään muutoksia, takuu tai tuotevastuu ei korvaa vahinkoja.

Käytä aina alkuperäisiä osia, kytkentävälineitä ja lisävarusteita.

Vaihda vahingoittuneet osat välittömästi.

Vaihda kuluneet osat hyvässä ajoin.

HUOMIO Korkea lämpötila

Koneen pakoputki ja alaosa kuumenevat käytön aikana. Ne voivat aiheuttaa palovammoja.

Älä koskaan kosketa kuumaan koneeseen.

Älä koskaan kosketa koneen alaosaan sen ollessa kuuma.

Odota, kunnes moottori, pakoputki ja koneen alaosa ovat jäähtyneet ennen huoltotoimenpiteiden suorittamista.

SÄILYTYS, VAROTOIMENPITEET

Säilytä konetta turvallisessa, lukitussa paikassa lasten ulottumattomissa.

Vakavien henkilövahinkojen tai kuolemanvaaran välttämiseksi edellisten sivujen turvallisuusohjeet on luettava ennen koneen käyttämistä.

TEKNISET TIEDOT

TR 600P

Bensiinimoottori	Honda GX 160
Moottorin teho	3,5 kW
Nopeus, (moottorin akseli)	3200 kierr./min
Nopeus (lähtöakseli)	75-150 kierr./min
Polttoainesäiliön tilavuus	3,1 litraa
Nettopaino	67 kg
Painon tasoituslevy.....	6,2 kg

Mitat

Suojarenkaan halkaisija	600 mm
Käyttöhalkaisija	581 mm
Työasennon pituus, lyhyt kahva.....	1460 mm
Työasennon pituus, pitkä kahva.....	1460 mm
Käden/käsivarren tärinä standardin ISO 5349 mukaisesti tuoreeseen betoniin silityslastana käyttö.....	5,1 m/s ²
Käden/käsivarren tärinä standardin ISO 5349 mukaisesti tuoreeseen betoniin tasoituslevynä käyttö.....	5,2 m/s ²
Taattu äänitehotaso, LWA.....	94 dB(A)
Äänipainetaso (käyttäjän korva).....	83 dB(A)

TR 950P

Bensiinimoottori.....	Honda GX 200 alt. GX 270
Moottorin teho	3,7 kW alt. 5,1 kW
Nopeus, (moottorin akseli)	3600 kierr./min
Nopeus (lähtöakseli)	75-150 kierr./min
Polttoainesäiliön tilavuus.....	3,1 alt. 5,3 litraa
Nettopaino GX 200.....	79 kg
Nettopaino GX 270.....	89 kg
Painon tasoituslevy.....	15 kg
Painon kuljetuspyörät.....	n. 3 kg

Mitat

Suojarenkaan halkaisija	950 mm
Käyttöhalkaisija	935 mm
Työasennon pituus, lyhyt kahva.....	1976 mm
Työasennon pituus, pitkä kahva.....	2325 mm
Käden/käsivarren tärinä standardin ISO 5349 mukaisesti tuoreeseen betoniin silityslastana käyttö.....	6,0 m/s ²
Käden/käsivarren tärinä standardin ISO 5349 mukaisesti tuoreeseen betoniin tasoituslevynä käyttö.....	6,3 m/s ²
Taattu äänitehotaso, LWA.....	97 dB(A)
Äänipainetaso (käyttäjän korva).....	85/83 dB(A)

TR 750P

Bensiinimoottori.....	Honda GX 200 alt. GX270
Moottorin teho	3,7 kW alt. 5,1 kW
Nopeus, (moottorin akseli)	3600 kierr./min
Nopeus (lähtöakseli)	75-150 kierr./min
Polttoainesäiliön tilavuus.....	3,1 litraa
Nettopaino GX 200.....	71 kg
Nettopaino GX 270.....	81 kg
Painon tasoituslevy.....	9,7 kg

Mitat

Suojarenkaan halkaisija	750 mm
Käyttöhalkaisija	728 mm
Työasennon pituus, lyhyt kahva.....	1740 mm
Työasennon pituus, pitkä kahva.....	1778 mm
Käden/käsivarren tärinä standardin ISO 5349 mukaisesti tuoreessa betonissa	5,8 m/s ²
Taattu äänitehotaso, LWA.....	96 dB(A)
Äänipainetaso (käyttäjän korva).....	84 dB(A)

TR 1150P

Bensiinimoottori.....	Honda GX 270 alt. GX 390
Moottorin teho	5,1 kW alt. 6,6 kW
Nopeus, (moottorin akseli)	3600/3200 kierr./min
Nopeus (lähtöakseli)	75-150 kierr./min
Polttoainesäiliön tilavuus.....	5,3 alt. 6,1 litraa
Nettopaino GX 270.....	92 kg
Nettopaino GX 390.....	98 kg
Painon kuljetuspyörät.....	n. 3 kg

Mitat

Suojarenkaan halkaisija	1150 mm
Käyttöhalkaisija	1130 mm
Työasennon pituus, lyhyt kahva.....	2095 mm
Työasennon pituus, pitkä kahva.....	2435 mm
Käden/käsivarren tärinä standardin ISO 5349 mukaisesti tuoreessa betonissa	8,3 m/s ²
Taattu äänitehotaso, LWA.....	97 dB(A)
Äänipainetaso (käyttäjän korva).....	84 dB(A)

Nimi	Tuotenumero
Tasoituslevy 600 mm	701120
Tasoituslevy 750 mm	701226
Tasoituslevy 950 mm	701003

Voiteluaineet	TR 600P / TR 750P / TR 950P / TR 1150P
Polttoainetyyppi	Bensiini Käytä vakiolaatuista lyijytöntä bensiiniä
Moottoriöljy	SAE 10W/30
Terän säätöakselin voiteluaine	Shell Regina Grease 2 tai vastaava
Vaihteistoöljy	Synthetic Mobil SHC 634

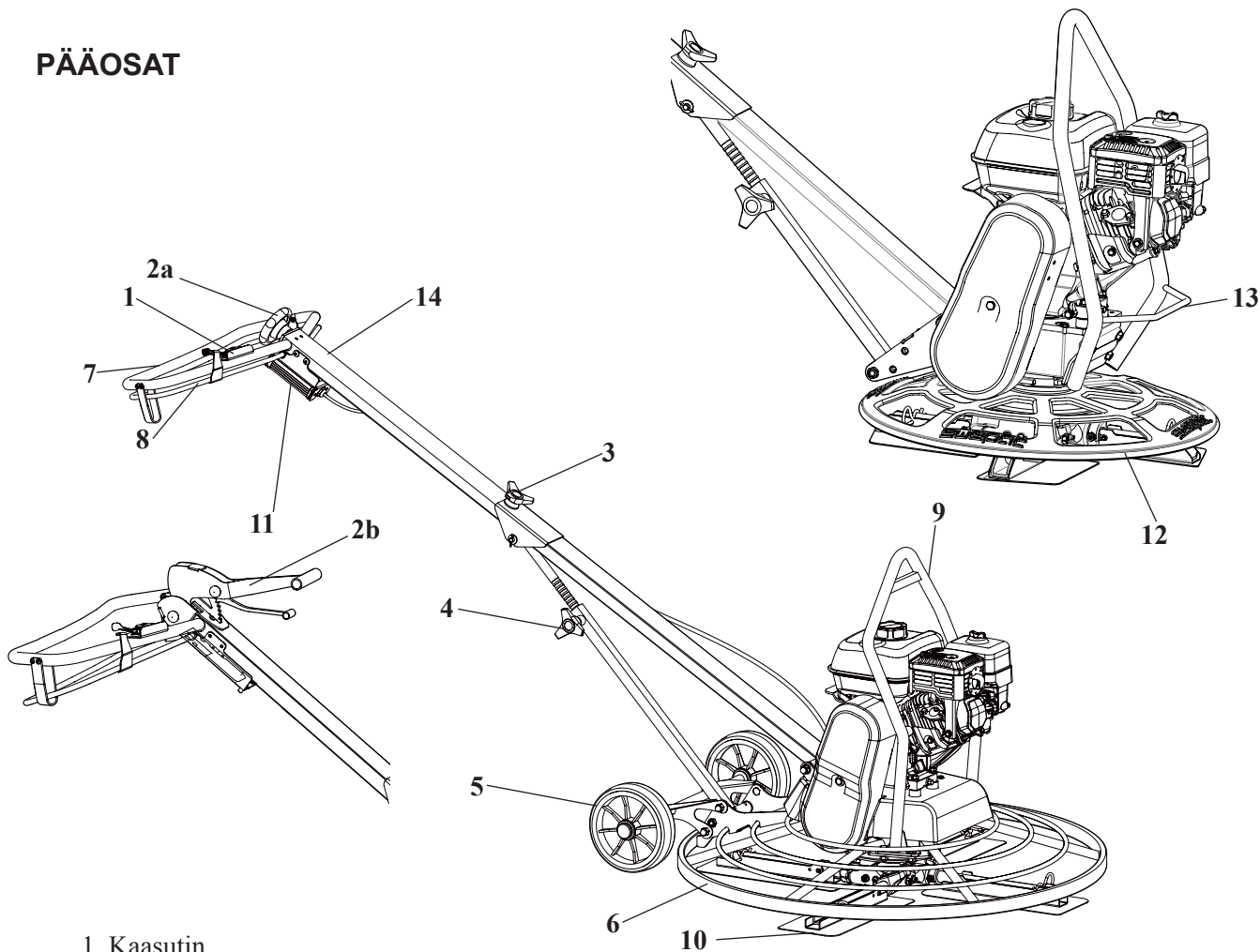
KUVAUS

TR 600P, TR 750P, TR 950P ja TR 1150P on tarkoitettu vasta valettujen betonipintojen viimeistelemiseen. Betonipinta voidaan pinnoittaa jauheella kelluvalla levyllä tai kelluvilla terillä ja tasoittaa teräksisillä tasoitusterillä. Tällöin saavutetaan tasainen, tiheä ja korkealuokkaisesti pinnoitettu pinta.

Muu käyttö ei ole sallittua.

TR 600P, TR 750P, TR 950P ja TR 1150P -tuotteita saa käyttää vain hyvin tuuletetuissa tiloissa, kaikkien polttomoottorilla toimivien koneiden tapaan.

PÄÄOSAT



1. Kaasutin

2a. Terän säädöt (ruuviväli)

2a. Terän säädöt (nopea väli)

3. Tahtosäädin (vain pitkää kahvaa varten)

4. Korkeuden säädin

5. Kuljetuspyörä (lisävalinta)

6. Suojarengas

Huomaa! TR600-mallissa on varusteena pyörivä suojarengas

7. Käyttökahva

8. Pitokahva (varmuuskytkin)

9. Nostorengas

10. Silotuslasta

11. Ylimääräinen hätäkatkaisin (pyörivän kahvan kohdalla). **Huomaa!** Ei koske mallia TR600P

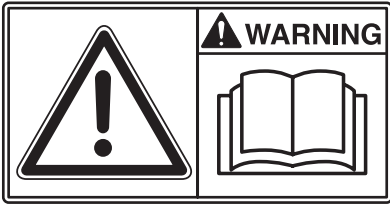
12. Kuminen O-rengas. Suojaa seinät jäljiltä ja jäämiltä.

13. Kahva manuaalista nostamista varten

14. Hätäkatkaisin

MERKIT

Varoitusmerkit



Lue ohjekirja ja sen turvallisuusohjeet huolellisesti, jotta konetta käytettäisiin turvallisesti. Varmista, että ohjekirja on aina saatavilla.



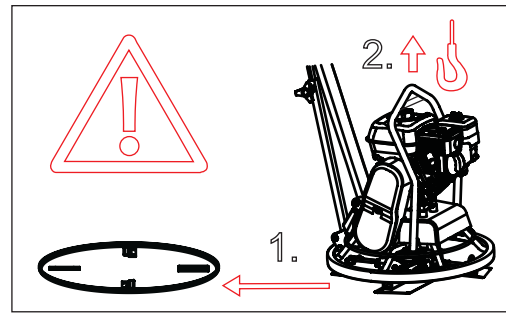
Moottori ja äänenvaimennin: Palovammojen tai henkilövahinkojen välttämiseksi moottorin kuumiin osiin ei saa koskettaa moottorin ollessa käynnissä tai kun konetta on käytetty vasta.



Hihnakäyttö: Henkilövahinkojen ja vahinkojen välttämiseksi pidä kädet, työkalut ja muut esineet kaukana hihnasta koneen ollessa päällä. Katso ohjekirjan turvallisuusohjeet.



Koska äänipainetaso käyttäjän paikalla on yli 80 dB (A), kuulonsuojaimia tulee käyttää koneen käytön aikana kuulovaurioiden välttämiseksi.

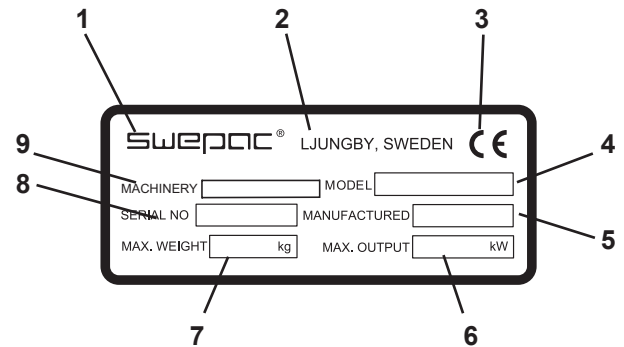


Poista tasoituslevy aina ennen koneen nostamista!



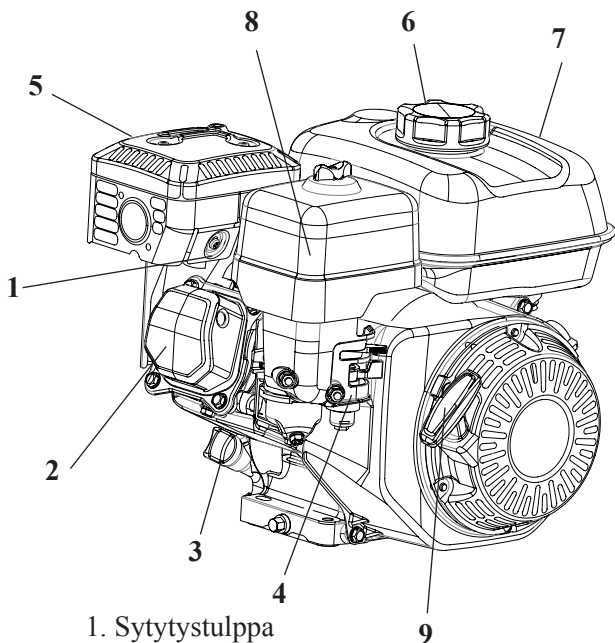
HUOMAA! Käytä ainoastaan nostorengasta koneen nostamiseen.

Koneen merkit



1. Valmistaja
2. Valmistuspaikka, -maa
3. CE-merkki
4. Mallin nimi
5. Valmistusvuosi
6. Moottorin maksimiteho
7. Maksimipaino
8. Sarjanumero
9. Koneen tyyppi

MOOTTORIN TIEDOT



1. Sytytystulppa
2. Moottorin venttiilit.
3. Moottoriöljy/öljytikku
4. Kaasutin
5. Äänenvaimennin
6. Polttoainekorkki
7. Polttoainesäiliö
8. Ilmansuodatin
9. Käynnistin

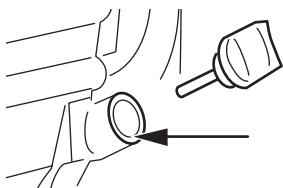
PÄIVITTÄISET TARKISTUKSET

Polttoaineen tarkistaminen

Tarkista, että säiliössä on polttoainetta. Täytä tarvittaessa.

Moottoriöljyn tason tarkistaminen

Tarkista kampikammion öljytaso joka päivä. Öljytason on oltava täyttöaukon reunan kohdalla, kun kone on tasaisella alustalla.

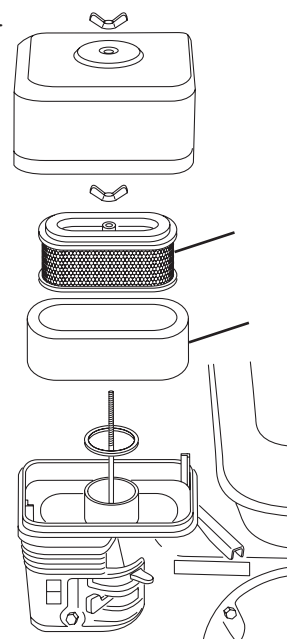


Öljy-/polttoainevuoto

Tarkista päivittäin, ettei moottorissa ole öljy- tai polttoainevuotoja. Jos vuoto havaitaan, konetta ei voida käyttää ennen kuin vika on korjattu.

Säännöllinen tarkistaminen

Ilmansuodatin tulee tarkistaa vähintään kerran työviikon aikana. Pölyisissä olosuhteissa työskennellessä suodatin tulee tarkistaa päivittäin.



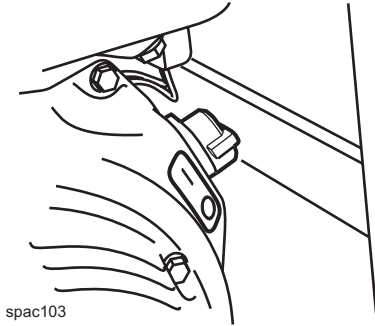
1. Paperiosa
2. Vaahtomuoviosa

1. Poista vaahtomuovi- ja paperiosa ja tarkista niiden ehjyys. Vaihda vaurioituneet osat.
2. Pese vaahtomuoviosa nesteellä, jonka leimahduspiste on korkea, ja anna sen kuivua hyvin. Kostuta moottoriöljyyn ja purista kuivaksi.
3. Lyö paperiosaa kovaa kohdetta vasten muutaman kerran epäpuhtauksien irrottamiseksi.

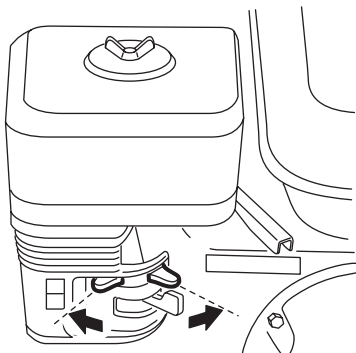
V-hihnakäyttö

Tarkista V-hihnan jännite ja kunto säännöllisesti. Vaihda vaurioitunut V-hihna uuteen alla olevan taulukon mukaisesti

Koneen tyyppi	V-hihnan tyyppi
TR 600P, moottori GX 160	XPA 707
TR 750P, moottori GX 200	XPA 707
TR 750P, moottori GX 270	XPA 757
TR 950P, moottori GX 200	XPA 707
TR 950P, moottori GX 270	XPA 757
TR 1150P, moottori GX 270	XPA 757

KÄYNNISTÄMINEN

spac103

Moottorin virtakytkin

Suljettu Auki
Hana

Katso päivittäiset tarkistukset sivulta 10.

Moottorin KÄYNNISTÄMINEN

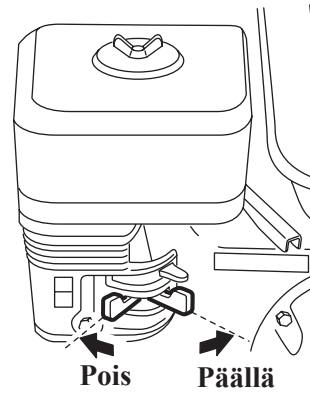
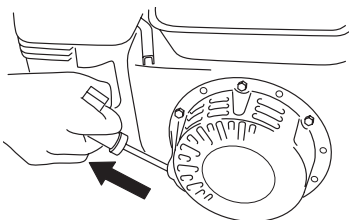
Aseta moottorin virtakytkin asentoon "1".

Avaa polttoainehana.

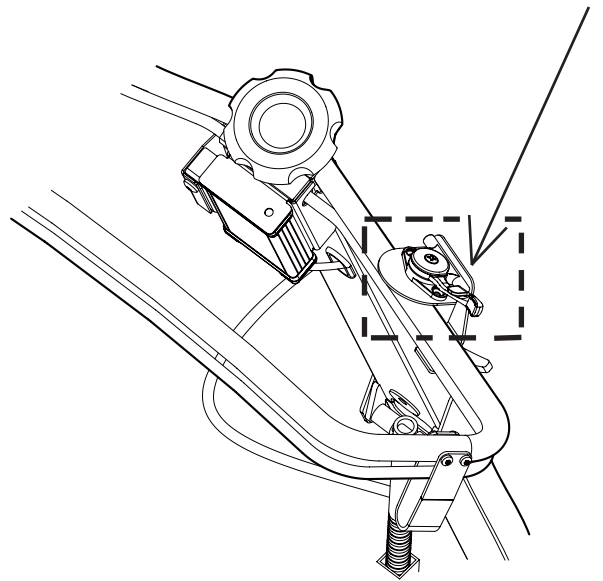
Nosta tarvittaessa varmuuskytkintä ja kytke kaasuvipu minimiasentoon (tyhjänopeus).

Säädä hanaa. Jos moottorin on kylmä, sulje hana kokonaan. Älä käytä hanaa, jos moottori on lämmin tai jos ilman lämpötila on suuri.

Aloita vetämällä käynnistyskahvasta. Vedä sitä ensin, kunnes mekanismi kytkeytyy. Vedä sitä sitten kovaa ja nopeasti.



Pois Päällä

Polttoainehana

Avaa hana asteittain.

Käytä kylmää moottoria enintään 5 minuutin ajan ilman ja moottorin lämpötilasta riippuen.

Moottorin SAMMUTTAMINEN

Kytke moottori tyhjäkäynnille anna sen käydä muutaman minuutin ajan.

Aseta moottorin virtakytkin asentoon "0".

Sulje polttoainehana.

KÄYTTÖ

HUOMAA Kelluvan levyn käytön aikana on huomioitava terien asento. Kaikkien neljän terän on oltava kelluvan levyn kannattimien sisällä. Tarkista myös kelluvan levyn keskiasento terän poikkiosaan nähden, jotta epäkeskisyyttä vältettäisiin kierron aikana.

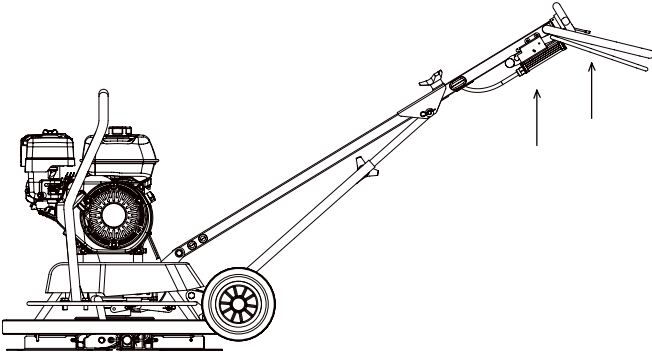
HUOMAA Tarkkaile betonin pintaa löysien kivien varalta käytön aikana. Kivet voivat aiheuttaa pintaan merkkiä. Jos näin käy käytön loppuvaiheessa betonin pinnan ollessa kovaa ja lähes viimeistelyä, vahinkoa voi olla vaikea korjata.

Silityslastan ohjaus

Silityslastaa ohjataan kohdistamalla kahvaan voimaa eri suunnista. Alla olevat ohjeet kuvaavat silityslastan siirtämisen eri suuntiin. Käyttäjän tasapaino ja tasaisuus ovat yhtä tärkeitä tämän lisäksi koneen tasaisen ja helpon liikuttamisen kannalta.

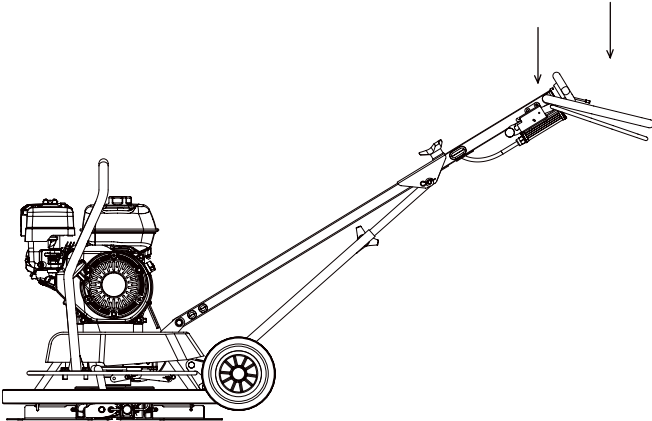
Kääntäminen vasemmalle

Nosta kahvaa silityslastan siirtämiseksi vasemmalle.



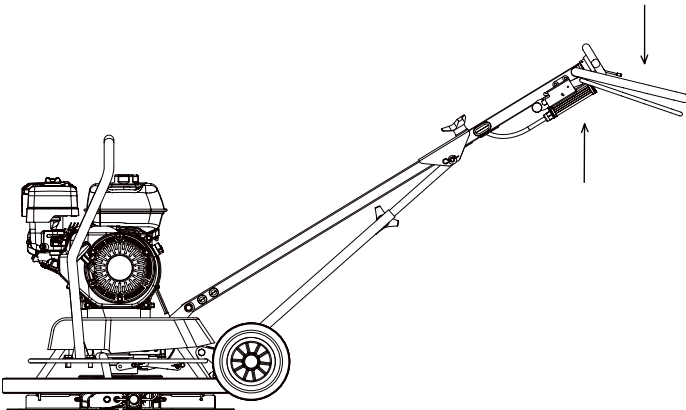
Kääntäminen oikealle

Paina kahva alas silityslastan siirtämiseksi oikealle.



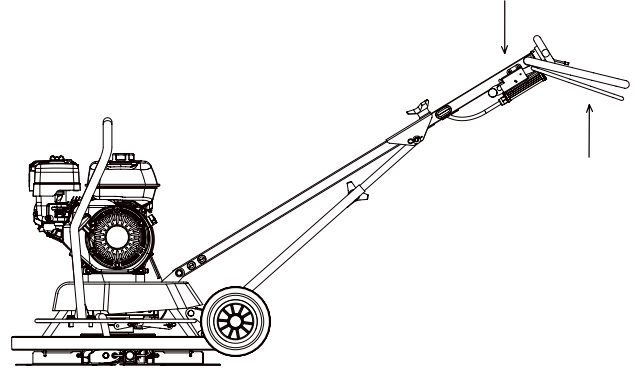
Eteenpäin siirtyminen

Paina kahvan oikea puoli alas ja nosta kahvan vasenta puolta yhdellä liikkeellä silityslastan siirtämiseksi eteenpäin. Tämä liike voidaan suorittaa myös painamalla kahvaa eteenpäin.



Taaksepäin siirtäminen

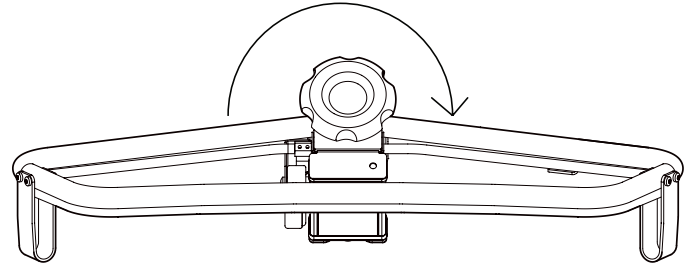
Paina kahvan vasen puoli alas ja nosta kahvan oikeaa puolta yhdellä liikkeellä silityslastan siirtämiseksi taaksepäin. Tämä liike voidaan suorittaa vetämällä kahvaa taaksepäin.



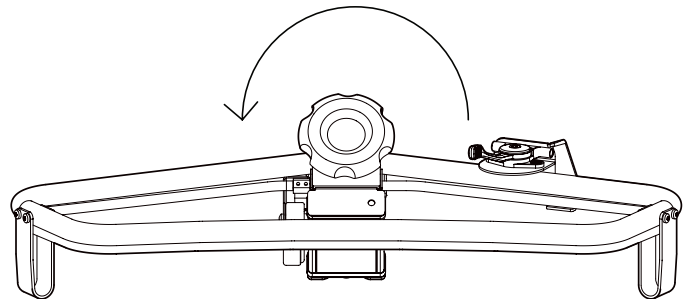
Teräkulman säätäminen

Silityslastassa on kiertonuppi terän kulman portaattomaan säätöön.

Terän kulmaa voidaan lisätä kääntämällä kiertonuppia myötäpäivään.



Vähennä teräkulmaa kääntämällä kiertonuppia vastapäivään.



Tauon pitäminen

Pysäytä kone taukojen aikana.

Kone on asetettava sivuun taukojen aikana, jotta kone ei voi käynnistyä vahingossa.

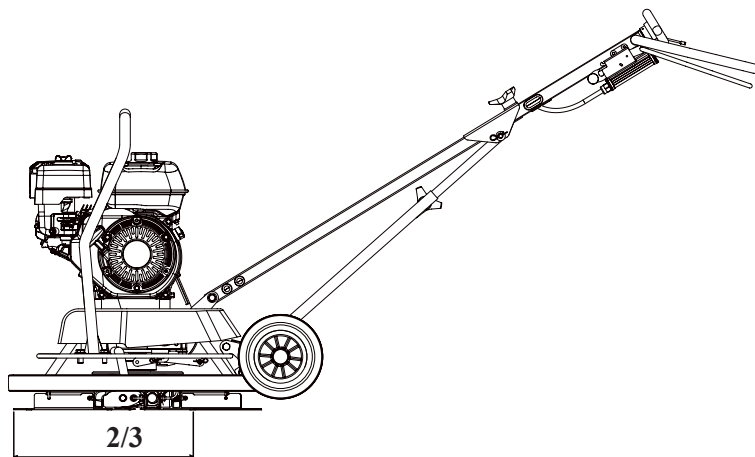
HUOMAA Noudata ohjekirjan ohjeita koneen käytön aikana. Älä koskaan istu tai seiso koneen päällä sen ollessa toiminnassa.

REUNOJEN LÄHELLÄ KÄYTTÄMINEN

VAROITUS Kaatumisvaara

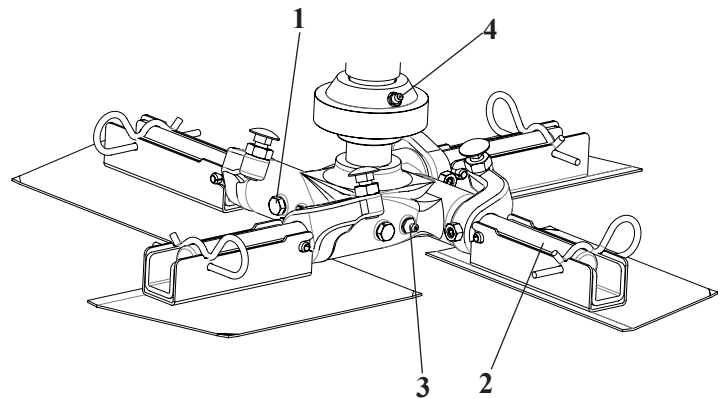
Vähintään 2/3 koneesta on pidettävä pinnalla täydellä kuormituskyvyllä, kun konetta käytetään reunojen lähetyvillä. Muutoin kone voi kaatua.

Kytke kone pois päältä ja nosta se takaisin pinnalle täydellä laakerivahvuudella.



Huolto ja ylläpito

1. Löysää muttereita ja ruuveja (1) teräkselistä (2)



2. Vedä teräkselit (2) pois navasta.
3. Puhdista teräkselin (2) ja navan kosketuspinnat.
4. Voitele pinnat ja asenna teräkseli (2) uudelleen.
5. Tuo teräkselit (2) yhteen ja viimeistele toimenpide voitelemalla nipat (3; 4), kunnes rasvaa tulee ulos teräkselien ympäriltä.

Painelevyn puhdistaminen

Tarkista laakerien voitelu. Käytä samaa voiteluainetta kuin akseleissa.

1. Löysää ja poista ruuvi sekä aluslaatta.
2. Irrota hämähäkkirakenne. Käytä vedintä, jos terän poikkiosa on tiukasti kiinni akselissa.
3. Irrota painelevy, kuulalaakeri, liukuholkki ja laakerilevy.
4. Puhdista pinnat ja voitele ne varoen.
5. Asenna osat paikoilleen.

HUOMAA Silityslastan vaihdelaatikko on voideltu koko käyttöiän ajaksi. Jos öljy on jostakin syystä vaihdettava, käytä suositeltua öljylaatua. Ks. osio ”Tekniset tiedot”.

Koneen nostaminen

VAROITUS Nostovaara

Älä koskaan nosta konetta tarkistamatta ensin, että se on ehjä. Vaurioitunut kone voi rikkoutua osiin, jolloin vaarana ovat henkilövahingot.

Tarkista, että kaikki varusteet on mitoitettu soveltuvien määräyksien mukaisesti.

Älä koskaan kävele tai seiso nostetun koneen alla.

Poista tasoituslevy aina ennen koneen nostamista!

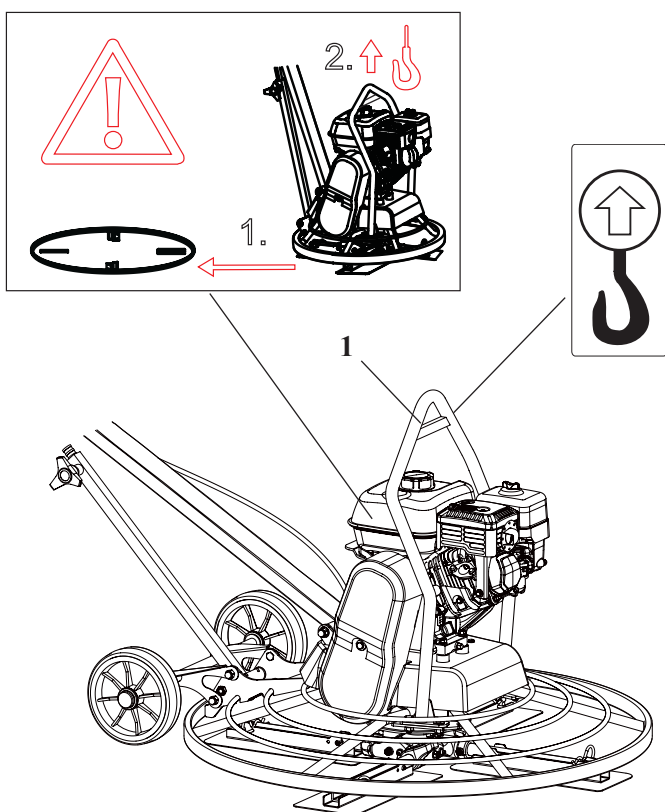
Älä koskaan käytä suojarengasta nostamiseen.

Älä koskaan seiso koneen lähellä nostamisen ja kuljettamisen aikana.

Tarkista paino koneen tyyppikilvestä.

Koneen nostaminen

Käytä aina koneen nostorengasta (1) koneen nostamiseen.



Nostolaitteiden kuormituskyky on sovitettava kaikkien määräyksien täyttämiseksi

KULJETUS

VAROITUS Kuljetus

Kuljetuksen aikana kone voi kaatua ympäri ja aiheuttaa vakavia henkilövahinkoja.

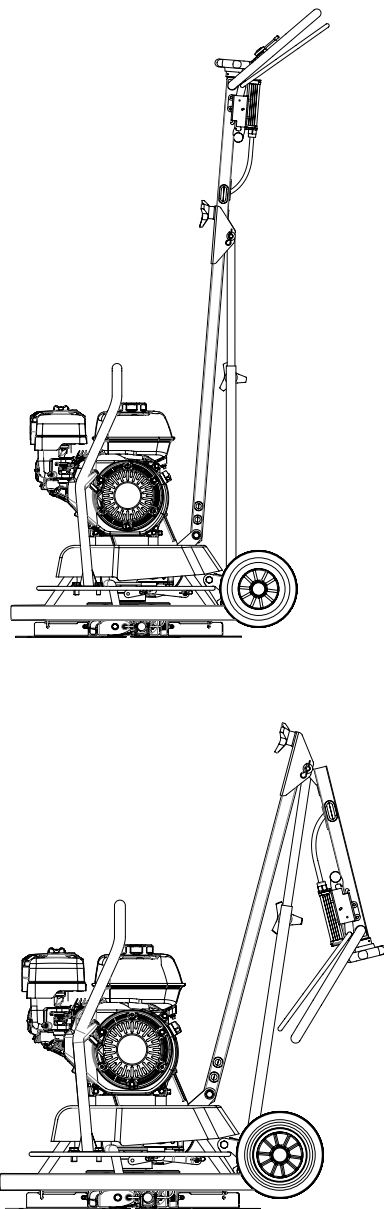
Kiinnitä kone aina hihnoilla.

Pidä jalat kaukana koneesta.

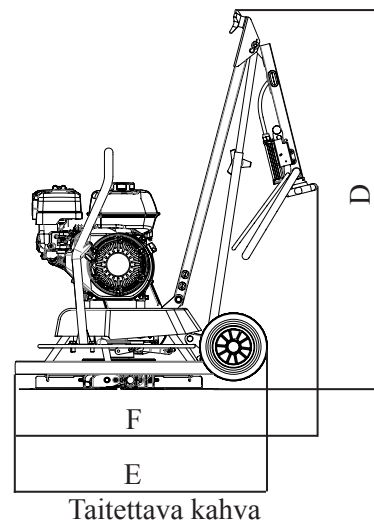
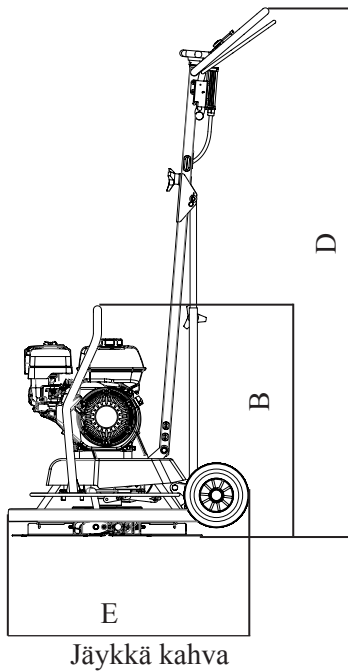
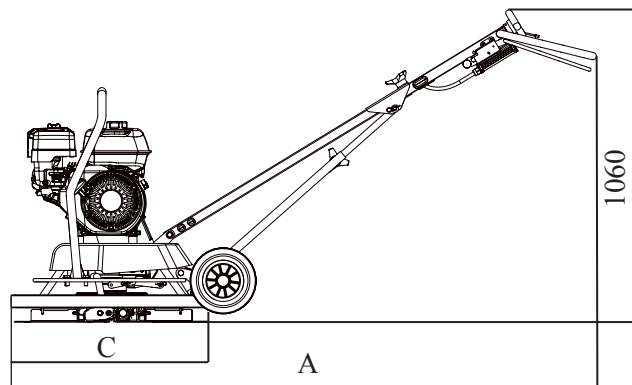
Koneen kuljettaminen

Kiinnitä kone kaikkien kuljetuksien aikana.

Taita yläkahva ala-asentoon kuljetuksen aikana.



Mitat



Mitat

	TR 600 Jäykkä/taitettava	TR750 Jäykkä/taitettava	TR950 Jäykkä/taitettava	TR1150 Jäykkä/taitettava
A	- / 1565	1863 / 1962	1963 / 2334	- / 2434
B*	GX160 / GX200 783	GX270 860	GX390 890	
C	600	755	955	1155
D	- / 867	1740 / 1016	1740 / 1215	- / 1215
E	868	895	1095	1255

* Riippuu moottorityypistä

VIANMÄÄRITYS

Ongelma	Syy	Ratkaisu
Silityslasta ei käynnisty.	<ol style="list-style-type: none"> 1. Käynnistyskytkin on Off-asennossa. 2. Polttoainehana on suljettu. 3. Polttoainesäiliö on tyhjä. 4. Moottori on kylmä 5. Moottori on viallinen. 	<ol style="list-style-type: none"> 1. Kytke kytkin päälle. 2. Avaa polttoainehana. 3. Täytä säiliö. 4. Avaa hana. 5. Katso moottorin ohjekirja.
Terät eivät pyöri tai ne pyörivät liian hitaasti, kun kytkinkahva on aktivoitu.	<ol style="list-style-type: none"> 1. V-hihna on rikkoutunut. 2. V-hihna luisuu tai se ei kiinnity väkipyöriin. 3. Kytkimen johto on viallinen. 	<ol style="list-style-type: none"> 1. Vaihda V-hihna 2. Säädä kytkimen johdon kireys. 3. Vaihda kytkimen johto.
Terän ristikko pyörii huonosti.	<ol style="list-style-type: none"> 1. Moottori on kylmä. 2. Kierrosluku liian alhainen kytkimen aktivoinnin yhteydessä. 3. Kelluvaa levyä käytetään ja betoni on liian tuoretta. 4. Moottori on viallinen. 5. Vaihdelaatikko on viallinen. 	<ol style="list-style-type: none"> 1. Lämmitä moottori tyhjäkäynnillä. 2. Nosta kierroslukua. 3. Odota, kunnes betoni on kuivunut. 4. Katso moottorin ohjekirja. 5. Korjaa tai vaihda vaihdelaatikko.
Silityslasta pärisee voimakkaasti.	<ol style="list-style-type: none"> 1. Yksi tai useampi terä on taittunut tai viallinen. 2. Yksi tai useampi terä ei liiku navassa. 3. Painelevy on vinossa. 	<ol style="list-style-type: none"> 1. Vaihda vialliset osat. 2. Irrota terät ja puhdista kosketusalue. Lisää kaikkiin kosketusalueisiin uutta voiteluainetta. 3. Vaihda painelevy.
Terän säätömekanismi on viallinen.	<ol style="list-style-type: none"> 1. Kytkimen johto on viallinen. 2. Yksi tai useampi terä ei liiku navassa. 3. Painelevy ei liiku pystysuunnassa. 4. Terän säätö käyttökahvassa on viallinen. 	<ol style="list-style-type: none"> 1. Vaihda kytkimen johto. 2. Irrota terät ja puhdista kosketusalue. Lisää kaikkiin kosketusalueisiin uutta voiteluainetta. 3. Irrota terän poikkiosa ja puhdista kaikki kosketusalueet. 4. Tarkista kaikki osat ja vaihda tarvittaessa.

SÄILYTYS

Puhdista kone hyvin ennen sen asettamista säilöön vaarallisten aineiden välttämiseksi. Katso "Pöly- ja höyryvaara".

Jos kone asetetaan säilöön huoltoasentoon, polttoainesäiliötä ei saa täyttää yli puolen välin. Muutoin polttoainetta voi tulla ulos polttoainesäiliön korkin tuuletusaukosta.

Säilytä konetta aina kuivassa paikassa.

HÄVITTÄMINEN

Käytetty kone on käsiteltävä ja hävitettävä niin, että mahdollisimman suuri osa materiaalista voidaan kierrättää ja ympäristöhaitat minimoida paikallisten määräyksien mukaisesti.

Ennen polttoaineella toimivan koneen hävittämistä kone tulee tyhjentää ja puhdistaa öljystä ja polttoaineesta. Jäljellä oleva öljy ja polttoaine tulee käsitellä ympäristöystävällisesti.

Vie käytetyt suodattimet, käytetty öljy ja polttoaine aina asianmukaiseen keräyspisteeseen.

HUOMAUTUKSET

SWEPAC

EY-VAATIMUSTENMUKAISUUSVAKUUTUS

Valmistaja

Swepac AB
Blockvägen 3
34132 Ljungby

1. Kategoria: Silityslasta

2. Tyypit: TR 600P Honda GX160
TR 750P Honda GX200
TR 750P Honda GX270
TR 950P Honda GX200
TR 950P Honda GX270
TR 1150P Honda GX270
TR 1150P Honda GX390

3. Moottorin teho:

TR 600P Honda GX160.....	3,5 kW
TR 750P Honda GX200.....	3,7 kW
TR 750P Honda GX270.....	5,1 kW
TR 950P Honda GX200.....	3,7 kW
TR 950P Honda GX270.....	5,1 kW
TR 1150P Honda GX270.....	5,1 kW
TR 1150P Honda GX390.....	8,7 kW

Tuote täyttää seuraavien direktiivien vaatimukset:

2006 / 42 / EY

2000 / 14 / EY

2004 / 108 / EY

EN 500-1

EN 500-4

Tekniset asiakirjat saatavilla:
Swepac AB, Blockvägen 3 SE-34132 Ljungby
Hans Holmlund / Tuotepäällikkö

SWEPAC

SWEPAC AB

Osoite **Blockvägen 3, 341 32 Ljungby, Ruotsi**, puhelin: **+46 (0)372-156 00**, faksi **+46 (0)372-837 41**,
Sähköposti **mail@swepac.se**,
Internet **www.swepac.se**