

SWEPAC

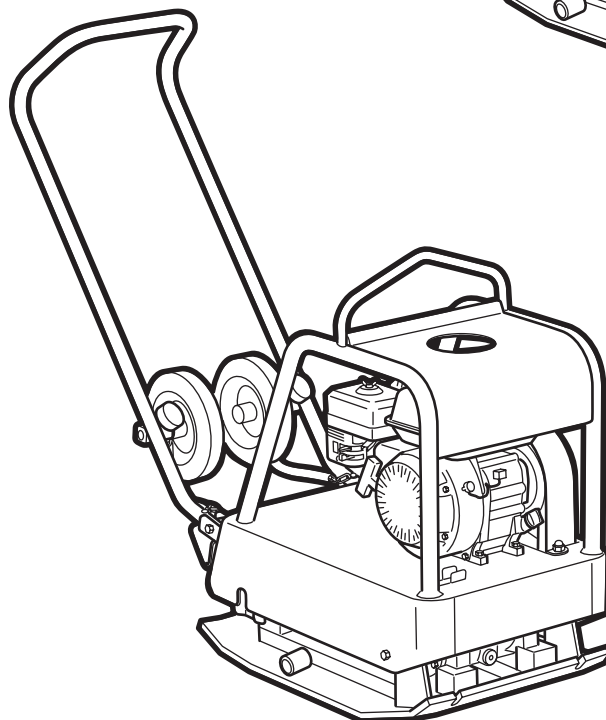
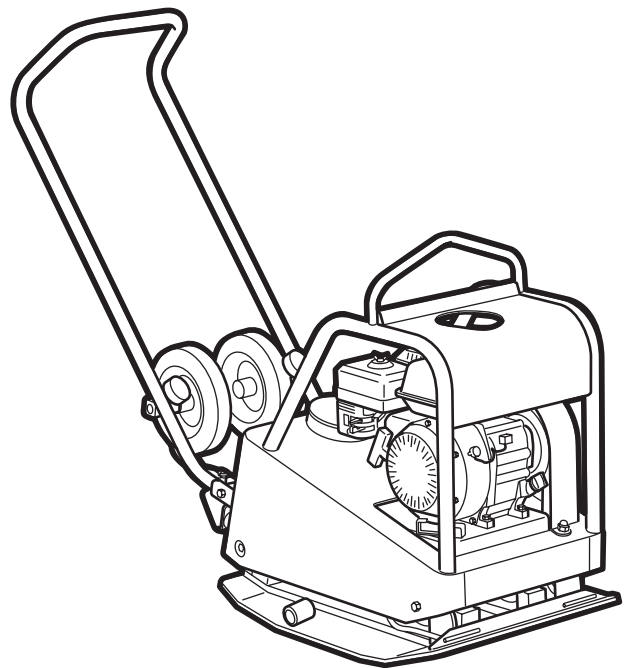
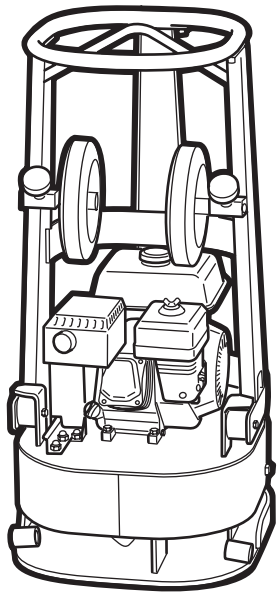
FR 85

F 70A

F 90A

F 140

ALKUPERÄINEN KÄYTTÖOHJE



KÄYTTÖ

SWEPAC FR 85

on tarkoitettu täytteiden tiivistämiseen rakennusten perustoissa, jalkakäytävillä, kaivannoissa jne. Pyöristetyn pohjalevyn ansiosta kone sopii erityisen hyvin tiivistystöihin pilarien, perustusten, kaivojen ym. ympärillä. Vaikeapääsyisillä paikoilla, kuten esim. putkia ja kaapeleita varten tehdyissä kaivannoissa, konetta on helppo käyttää. Kone sopii hiekan ja soran tiivistämiseen, silloin kun varastopaksuudet ovat pienehköjä.

SWEPAC F 70A / F 90A

används för packning av nylagd asfalt på gångbanor, on tarkoitettu vasta levitetyn asfaltin tiivistämiseen jalkakäytävillä, autotallien sisäänajoteilla, tietöissä jne. Kone on tarkoitettu pienehköjen asfalttialueiden tiivistämiseen ja sopii erityisen hyvin täydennys- ja korjaustöihin. Tiivis rakenne nivellettyine ohjauksahvoineen tekee koneen ohjauksesta erittäin kevyttä. Kone sopii myös hiekan ja soran tiivistämiseen, silloin kun varastopaksuudet ovat pienehköjä.

SWEPAC F 140

on tarkoitettu täytteiden tiivistämiseen rakennusten perustoissa, autotallien sisäänajoteilla ja jalkakäytävillä jne. Kone sopii myös suurempien tiivistuskoneiden, kuten jyrien, täydennykseksi vaikeapääsyisissä paikoissa tehtäviin töihin. Tiivis rakenne ja nivelletty ohjauksahva tekevät koneen ohjauksesta erittäin helppoa ja mahdollistavat koneen käytön myös putkia varten tehtävissä kaivannoissa. och även användbar vid rögravsarbeten.

SISÄLTÖ

KÄYTTÖ	3
TURVALLISUUSMÄÄRÄYKSET	4
STANDARDIT	4
KILVET.....	5
TEKNISET TIEDOT	6
TOIMINTA	6
TEKNINEN KUVAUS	7
JOKAPÄIVÄINEN KUNNOSSAPITO	8
KÄYNNISTYS	9
ENNEN KÄYNNISTYSTÄ	9
KÄYNNISTYKSEN JÄLKEEN	9
PYSÄYTYS	9
AJO-OHJE	10
KULJETUS	10
EU-VAATIMUSTENMUKAISUUSTODISTUS...13	

TURVALLISUUSMÄÄRÄYKSET

- Koneen käyttäjän tulee ennen käyttöä perehtyä valmistajan turvallisuutta ja käyttöä koskeviin määräyksiin.
- Koneetta saa käyttää ainoastaan ulkona.
- Koneetta ei saa käyttää, jos suojuksia tai turvavälineitä puuttuu tai ne eivät ole käyttökunnossa.
- Koneetta ei saa jättää ilman valvontaa moottorin käydessä. Kun tärytin on kytkettynä, käyttäjän tulee pystyä ohjaamaan koneen liikettä ohjauskahvan ja käynnistys/pysäytys-säädinten avulla. Koneetta saa kuljettaa ainoastaan asianmukaisen koulutuksen saanut henkilö.
- Huoltotöitä tai muita koneen sisällä tehtäviä töitä saa tehdä vain, kun moottori on sammutettu.
- Sammuta moottori ennen tankkausta. Vältä polttoaineen roiskumista, ja kuivaa mahdolliset roiskeet heti pois. Tankkaus on sallittua ainoastaan hyvin tuuletetuissa tiloissa.
- Vältä kuumien moottorinosien, esim. äänenvaimentimen, koskettamista.
- Ennen nostoa on tarkistettava, ettei nostolaite tai sen kiinnitys ole vaurioitunut ja että pohjalevyn kumivaimentimet ovat vaurioitumattomat ja hyvin kiristetyt.
- Kuljetuksen ja varastoinnin aikana polttoainesäiliön on oltava tyhjä ja polttoainehanan kiinni.
- Näyttelytilanteissa tulee ottaa huomioon mahdollinen kaatumisriski. Koneetta ei saa kallistaa yli 20°. (FR 85 18°)
- Koneella työskenneltäessä tulee käyttää kuulosuojaimia.
- Käyttäjän tulee varmistaa, ettei koneen välittömässä läheisyydessä oleskele asiattomia henkilöitä.
- Käytä aina henkilökohtaisia turvavarusteita, kuten tukevia, turvallisia jalkineita, kuulonsuojaimia ja hyväksytyjä suojalaseja.
- Koneetta ei saa käyttää ympäristöissä, joissa on tulipalon tai räjähdysvaara.
- Älä koskaan käytä konetta väsyneenä tai alkoholin vaikutuksen alaisena, tai mikäli sinulla on lääkitys, joka voi vaikuttaa näkö-, huomio- tai koordinaatio-kykyysi.
- Älä koskaan käytä konetta, jonka alkuperäistä rakennetta on muutettu.

STANDARDIT

Melu

Mittaus standardin EN 500-4 muutoksen 1:1998 liitteen C mukaan:

Mittaustarkeus ± 0.5 dB (A), 95 prosentissa mittauksista. Direktiivin 2000/14/EY liitteen VI ehtojen mukaan selostetaan seuraavaa:

	FR 85	F 70A	F 90A	F 140A
Äänenpainetaso käyttäjän korvassa, L _{pA}	90dB (A)	90dB (A)	90dB (A)	90dB (A)
Sallittu äänentehotaso, L _{WA}	105 dB (A)	105 dB (A)	105 dB (A)	108 dB (A)
Taattu äänentehotaso, L _{WA}	105 dB (A)	105 dB (A)	105 dB (A)	105 dB (A)

Koska äänenpainetaso käyttäjän korvassa ylittää 80 dB (A), ajettaessa on käytettävä kuulosuojaimia!

Käden/käsivarren tärinä

Tärinän kiihtyminen mitattiin ISO 5349 -standardin mukaisesti työskenneltäessä sorapinnalla. Mittausarvot tulkittiin päivittäiseksi enimmäisajaksi, jolloin henkilö altistuu säännöllisesti tärinälle. Lisätietoja on Ruotsin työympäristöviraston tärytinohjeissa AFS 2005:15, jotka tulivat voimaan 1. 7.2005.

Mittaustarkeus ± 0.3 m/s², 95 prosentissa mittauksista.

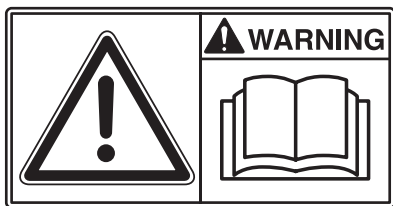
	FR 85	F 70A	F 90A	F 140A
Käden/käsivarren tärinä m/s ²	3,1	3,9	3,5	3,5
Päivittäisen altistumisen enimmäisaika	5,2 t	3,3 t	4,1 t	4,1 t

Pakokaasupäästöt

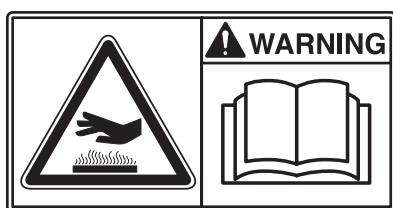
Koneet täyttävät EU-direktiivin 2002/88/EY vaiheen 2 vaatimukset.

KILVET

Varoituskilvet



Lue ennen käyttöä huolellisesti käsikirja ja sen turvallisuusmääräykset pystyäksesi käsittelemään konetta turvallisesti. Huolehdi, että käsikirja on aina käytettävissä.



Moottori ja äänenvaimennin: Palovammojen tai muiden ikävyysien välttämiseksi on vältettävä kuumien moottorin osien koskettamista moottorin käydessä tai pian moottorin käytön jälkeen.

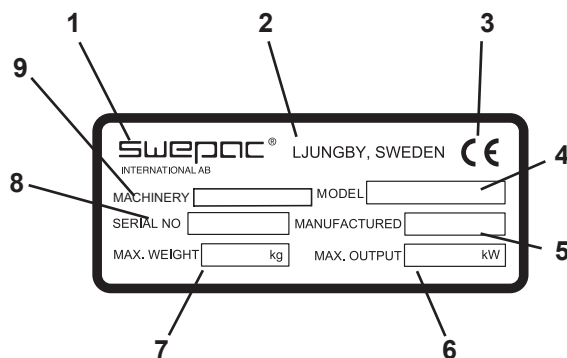


Hihnankäyttö: Pidä vahinkojen välttämiseksi kädet, työkalut ja muut esineet poissa hihnankäytön läheltä moottorin käydessä.
Katso käsikirjan turvallisuusohjeita.



Koska äänenpainetaso käyttäjän korvassa ylittää 80 dB(A), koneella työskenneltäessä on kuulovaurioiden välttämiseksi käytettävä kuulosuojaimia.

Tyypikilpi



1. Valmistaja
2. Valmistuspaikka, maa
3. CE-merkintä
4. Mallinimike
5. Valmistusvuosi
6. Moottorin suurin teho
7. Maksimipaino
8. Valmistusnumero
9. Konetyyppi

TEKNISET TIEDOT**FR 85**

Paino, netto	88 kg
Pohjalevy lev. x pit.....	430 x 430 mm
Käyntinopeus	n 25 m/min
Sallittu kallistus.....	18°
Keskipakovoima	14 000 N
Värähtelytaajuus	93 Hz
Käyttömoottori.....	Honda GX 120
Moottorin teho	2,9 kW
Kierrosluku, moottori.....	3600 r/min
Polttoainesäiliön tilavuus	2,5 litraa
Polttoainelaatu	95-98-oktaaninen lyijytön benssiini
Öljymäärä, kampikammio.....	0,6 litraa

F 70A

Paino, netto.....	79 kg
Pohjalevy lev. x pit.....	550 x 530 mm
Käyntinopeus	n 23 m/min
Sallittu kallistus.....	20°
Keskipakovoima.....	11 000 N
Värähtelytaajuus	96 Hz
Käyttömoottori.....	Honda GX 120
Moottorin teho.....	2,9 kW
Kierrosluku, moottori.....	3600 r/min
Polttoainesäiliön tilavuus.....	2,5 litraa
Polttoaine.....	95-98-oktaaninen lyijytön benssiini
Öljymäärä, kampikammio.....	0,6 litraa
Vesisäiliön tilavuus	12 litraa

TOIMINTA

Kone koostuu täryelementillä varustetusta pohjalevystä ja pohjalevyn jousitetusta yläosasta, joka on muotoiltu samoin kuin moottorilevy ja vesisäiliö (F 70 A / F 90A). Pohjalevyn ja yläosan jousitus on toteutettu kumivaimentimilla. Bensiinimoottorin ja täryelementin välinen voimansiirto tapahtuu kiilahihnalla, jota voi säätää hihnankiristimellä. Moottorin kiilahihnapyörässä on sisäänrakennettu keskipakokytkenä, joka mahdollistaa käynnistyksen ja ajon tyhjäkäynnillä tärytintä kytkemättä. Tärytinelementin pyörimissuunta ja sijoitus pohjalevyn etuosassa saavat täryttimen liikkumaan eteenpäin omin voimin. Bensiinimoottori on suojattu hyvin vaurioilta käytön ja kuljetusten aikana tukevalla suojareunalla, jonka etupuolella on suojalevy. Kuljetuspyörä kuuluu vakiovarustukseen (ei kuitenkaan malleissa F 70A ja FR85).

F 90A

Paino, netto	108 kg
Pohjalevy lev. x pit.....	610 x 560 mm
Käyntinopeus	n 23 m/min
Sallittu kallistus.....	20°
Keskipakovoima	14 000 N
Värähtelytaajuus	93 Hz
Käyttömoottori.....	Honda GX 120
Moottorin teho.....	2,9 kW
Kierrosluku, moottori.....	3600 r/min
Polttoainesäiliön tilavuus	2,5 litraa
Polttoaine	95-98-oktaaninen lyijytön benssiini
Öljymäärä, kampikammio.....	0,6 litraa
Vesisäiliön tilavuus	21 litraa

F 140

Paino, netto	141 kg
Pohjalevy lev. x pit.....	610 x 470 mm
Käyntinopeus	n 25 m/min
Sallittu kallistus.....	20°
Keskipakovoima	19000 N
Värähtelytaajuus	88 Hz
Käyttömoottori.....	Honda GX 160
Moottorin teho	4,0 kW
Kierrosluku, moottori.....	3400 r/min
Polttoainesäiliön tilavuus	3,6 litraa
Polttoainelaatu	95-98-oktaaninen lyijytön benssiini
Öljymäärä, kampikammio.....	0,6 litraa

F 70A / F 90A

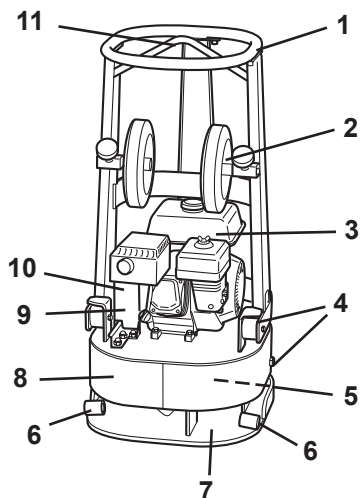
Vesisäiliön tilavuus on 12 litraa (F 70A) tai 21 litraa (F 90A). Vesihana on sijoitettu säiliön takaosaan, missä kuljettaja pääsee helposti siihen käsiksi. Sprinklerijärjestelmä valelee pohjalevyä vedellä ja estää sen tarttumisen asfalttiin.

POLTTOAINE- JA ÖLJYSUOSITUKSET

Polttoaine	Lyijytön benssiini 95-98 oktaania
Moottoriöljy	SAE10W-30
Moottorin öljynvaihto: Ensimmäinen vaihto 20 käyttötunnin jälkeen ja sen jälkeen 100 käyttötunnin välein.	
Öljytyyppi/määrä, täryelementti.....	SAE10W-30.....0,15 litraa

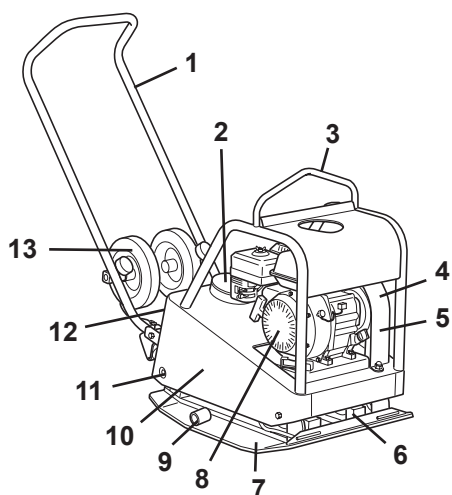
TEKNINEN KUVAUS

FR 85



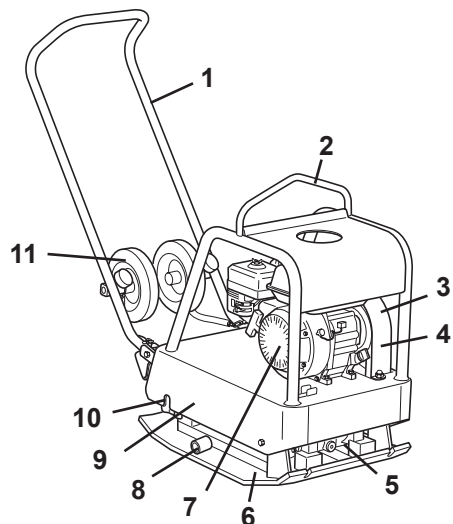
1. Ohjauskahva
2. Kuljetuspyörä (lisävaruste)
3. Bensiinimoottori
4. Kumivaimennin
5. Tärytinelementti
6. Kuljetuspyörän kotelo
7. Pohjalevy
8. Moottorikilpi
9. Kiilahihna
10. KeskipakokytKentä
11. Nostosilmukka

F 70A / F 90A



1. Kahva
2. Vesisäiliö
3. Nostosilmukka
4. KeskipakokytKentä
5. Kiilahihna
6. Tärytinelementti
7. Pohjalevy
8. Bensiinimoottori
9. Kuljetuspyörän kotelo (vain F 90A -standardiversiossa)
10. Moottorikilpi
11. Kumivaimennin
12. Vesihana
13. Kuljetuspyörä (vain F 90A -standardiversiossa)

F 140



1. Kahva
2. Nostosilmukka
3. KeskipakokytKentä
4. Kiilahihna
5. Tärytinelementti
6. Pohjalevy
7. Bensiinimoottori
8. Kuljetuspyörän kotelo
9. Moottorikilpi
10. Kumivaimennin
11. Kuljetuspyörä

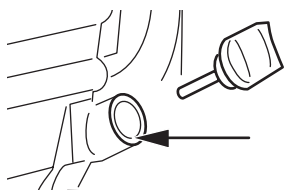
JOKAPÄIVÄINEN KUNNOSSAPITO

Polttoainetilanteen tarkistaminen

Tarkista, että säiliössä on polttoainetta. Lisää tarvittaessa.

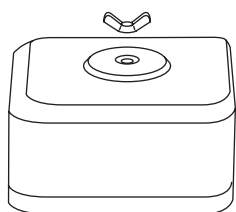
Moottorin öljymäärän tarkistaminen

Tarkista päivittäin öljyn määrä kampikammiossa. Öljyn tulee yltää täyttöaukon reunaan koneen ollessa tasaisella alustalla.

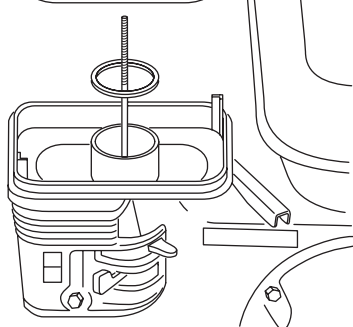
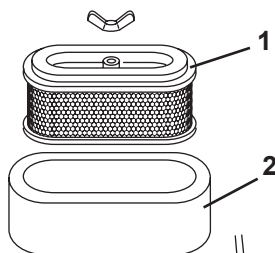


Ilmansuodattimen tarkistaminen

Ilmansuodatin tulee tarkistaa vähintään kerran kunkin työviikon kuluessa. Jos ajo-olosuhteet ovat pölyiset, tarkistus tulee tehdä päivittäin.



1. Paperielementti
2. Vaahtomuovielementti



Puhdistaminen

1. Irrota vaahtomuovielementti ja paperielementti, ja tarkista, ettei niissä ole vaurioita. Vaihda vaurioituneet osat.
2. Pese vaahtomuovielementti nesteessä, jolla on korkea leimahduspiste, ja anna sen kuivua kunnolla. Upota moottoriöljyyn ja purista.
3. Lyö paperielementtiä muutaman kerran jotain kovaa vasten, niin että lika irtoaa.

Öljy-/polttoainevuoto

Tarkista päivittäin, ettei moottorista vuoda öljyä tai polttoainetta. Jos vuotoa havaitaan, koneella ei saa ajaa, ennen kuin vika on korjattu.

Katso myös moottorin erillistä ohjetta!

Kiilahihnakäyttö

Tarkista säännöllisesti kiilahihnan kireys ja kunto. Vaihda vaurioitunut kiilahihna uuteen tyyppiin A 30 hihnaan malleissa FR 85 / F 70A / F 90A ja tyyppiin B 30 hihnaan mallissa F 140.

Sadetusjärjestelmä

Käytä ainoastaan puhdasta vettä.

Tyhjennä säiliö aina käytön jälkeen. Jäätymisriski!

Tarkista, etteivät suokappaleet ole tukossa.

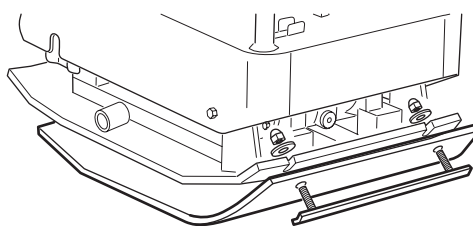
Kumivaimentimet

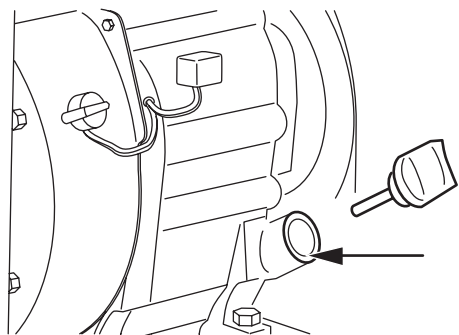
Tarkista säännöllisten kumivaimentimien kunto.

Vaihda vaurioituneet vaimentimet.

Polyuretaanimatto

Kiveystöissä käytetään polyuretaanimattoa kivien ja maahan asetettujen klinkkerien suojana.

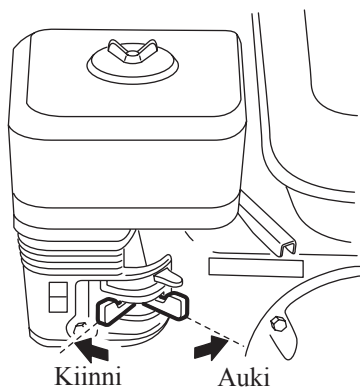




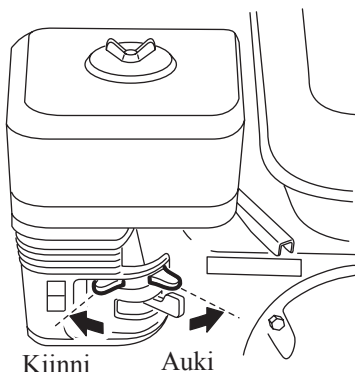
Öljytaso



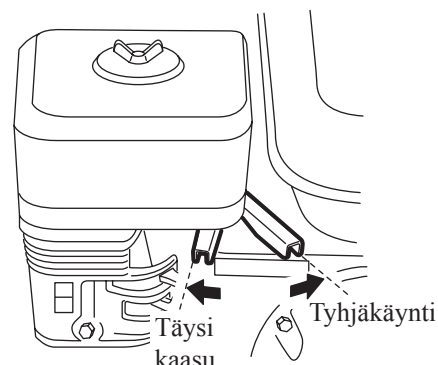
Moottorin virrankatkaisija



Polttoainehana



Ryppy



Kuristin

ENNEN KÄYNNISTYSTÄ

Katso Jokapäiväinen kunnossapito, sivu 8.

KÄYNNISTYS

Käännä moottorin virtakatkaisija asentoon ”päällä”.

Avaa polttoainehana.

Säädä kuristin kolmasosaan täysistä kierroksista.

Säädä ryypyn pelti; jos moottori on kylmä, ryppy suljetaan kokonaan. Älä käytä ryppyä, jos moottori on lämmin tai jos ilman lämpötila on korkea.

Käynnistä vetämällä käynnistyskahvasta. Vedä ensin siten, että mekanismi reagoi, ja sitten voimakkaasti ja nopeasti.

KÄYNNISTYKSEN JÄLKEEN

Säädä kuristin tyhjäkäynnille.

Avaa ryppy vähitellen.

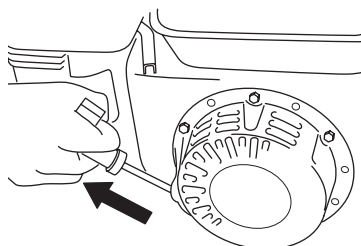
Lämmitä moottori käyttämällä sitä n. 5 min.

PYSÄYTYS

Säädä moottori tyhjäkäynnille, ja anna sen käydä muutama minuutti.

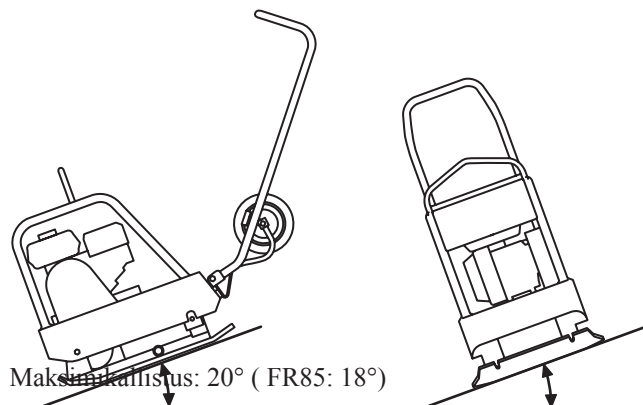
Käännä moottorin virtakatkaisin asentoon ”pois päältä”.

Sulje polttoainehana.



AJO-OHJE

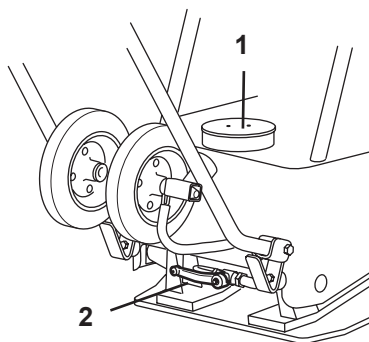
Koneen tärytinelementti käynnistetään kytkemällä kaasu päälle. Paras tiivistystulos saadaan aikaan moottorin täysillä kierroksilla. Vältä moottorin käyttämistä muilla kierrosluvuilla. Koneen tärytinelementti pysähtyy, kun kuristin säädetään tyhjäkäynnille. Kone on tarkoitettu käytettäväksi ainoastaan ulkona. Työskentele koneella päivänvalossa tai muutoin riittävässä valaistuksessa. Täytemassojen tulee olla kostutettuja tai luonnostaan kosteita. Varoitamme koneen muunlaisesta käytöstä.



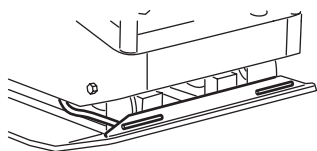
F 70A / F 90A

Ennen ajoa vesisäiliö täytetään puhtaalla vedellä ja vesihana avataan (kahva vaakasuoraan).

1. Veden lisääminen
2. Vesihana



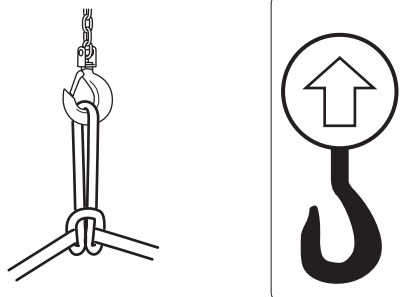
Tarkista, että kaikista (4) levyn etureunan purkautumisteistä tulee vettä.



Ennen vasta levitetylle asfalttimassalle ajamista on varmistettava, että koko pohjalevy on valeltu vedellä, ajamalla ensin muunlaisella alustalla vesihana auki. Veden loppuun ajamista tulee välttää, sillä asfaltti voi tarttua pohjalevyyn, joka on sen jälkeen raaputettava huolellisesti puhtaaksi.

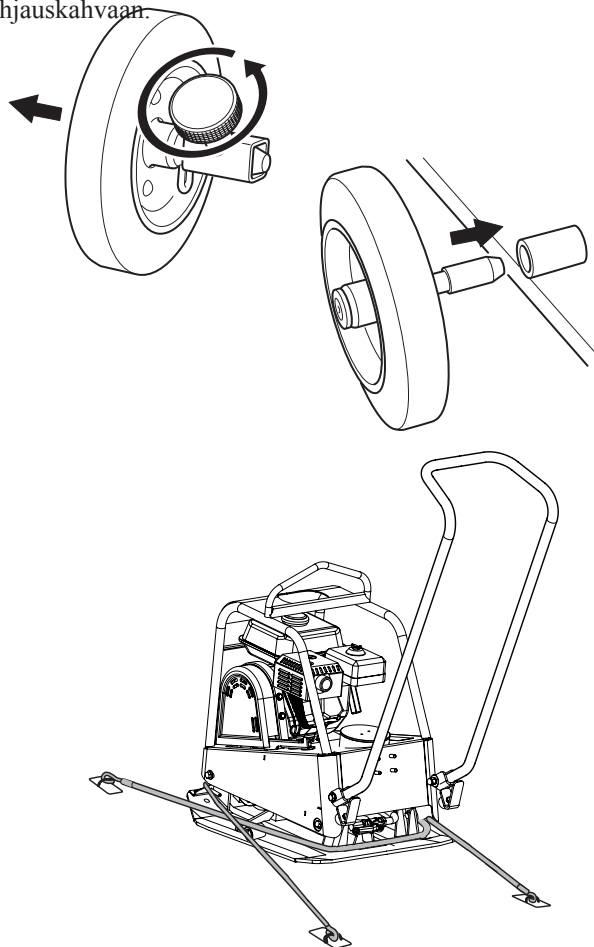
KULJETUS

Koneessa on nostosilmukat, joihin voi kiinnittää koukut tai köydet.



Tarkista ennen nostamista, ettei nostosilmukka tai sen kiinnitys koneeseen ole vaurioitunut. Tarkista myös, että kuljetuspyörä ja pohjalevyn kumivaimentimet ovat ehjät ja tukevasti kiinni. Ajoneuvolla tapahtuvassa kuljetuksessa kone on sidottava kiinni esim. hyväksytyillä kiristyshihnoilla.

HUOM: Sido kone kiinni pohjalevystä äläkä kumivaimennetusta yläosasta. Koneessa on kuljetuspyörät (vain malleissa F 90A ja F140) vakiovarustuksena. Silloin kun pyörät eivät ole käytössä, ne on kiinnitetty ohjaukshahvaan.



Kiinnittäminen kuljetuksen ajaksi

Kiinnitä kone aina kuljetusta varten kiinnityshihnoilla kuvan mukaisesti.



EU-vaatimustenmukaisuustodistus **Valmistaja**

Swepac AB
Blockvägen 3
34132 Ljungby

1. **Kategoria:** Tärylevy

2. **Tyyppi:** F70A
FR85
F90A
F140

3. **Moottorin teho:** F70A 2,9kW
FR85 2,9kW
F90A 2,9kW
F140 4,0kW

Tuote on seuraavien direktiivien mukainen

2006 / 42 / EG

2000 / 14 / EG

2004 / 108 / EG

EN 500-1

EN 500-4

Techninen dokumentointi:

Swepac AB, Blockvägen 3 34132 Ljungby SE
Tomas Johansson / Tuoteinsinööri

SWEPAC

SWEPAC AB

Osoite **Blockvägen 3, 341 32 Ljungby**, puh. +46 (0)372-156 00, faksi +46 (03)72-837 41, sähköposti mail@swepac.se,
Internet www.swepac.se